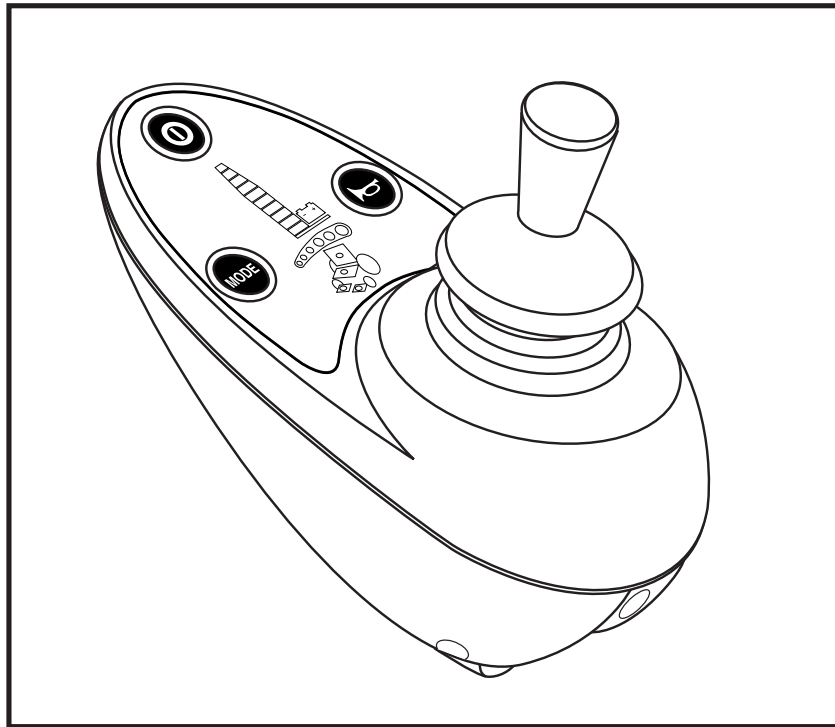


# ISTRUZIONI DI BASE

---

# Centralina Remote Plus™

ACN# 088 609 661



**Pride**  
Mobility Products Corp.

## ETICHETTE INFORMATIVE



**AVVERTENZA!** L'impostazione iniziale di questo prodotto deve essere eseguita da un fornitore autorizzato Pride o da un tecnico qualificato, che dovrà osservare tutte le procedure descritte nel presente manuale.

I simboli riportati di seguito vengono utilizzati nel presente manuale e sulla carrozzina per identificare avvertenze e informazioni importanti. È molto importante leggerli e comprenderli completamente.



**AVVERTENZA!** La mancata osservanza delle procedure previste può provocare lesioni alle persone, danni ai componenti o malfunzionamento (simbolo nero su triangolo giallo con bordo nero).



**OBBLIGATORIO!** Queste azioni devono essere eseguite come descritto. La mancata esecuzione delle azioni obbligatorie può causare lesioni alle persone e/o danni alle apparecchiature (simbolo bianco su punto blu con bordo bianco).



**VIETATO!** Queste azioni sono proibite. Non devono mai essere eseguite e per nessun motivo. L'esecuzione di un'azione proibita può causare lesioni alle persone e/o danni alle apparecchiature (simbolo nero con cerchio rosso e barra rossa).



Leggere e seguire le informazioni contenute nel manuale per l'utente.



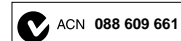
Evitare l'esposizione a pioggia, neve, ghiaccio, sale ed acqua stagnante. Mantenere e conservare in un luogo pulito ed asciutto.



Smaltimento e riciclo - Contattare il fornitore Pride per le informazioni sulle procedure di smaltimento e riciclo idonee del prodotto Pride e della relativa confezione.



MI-RFI Questo prodotto è stato collaudato ed approvato con un livello di immunità pari a 20 V/m.



Copyright © 2007  
Pride Mobility Products Corporation  
INFMANU3617/Rev A/September 07

## INDICE

INTRODUZIONE .....	4
CENTRALINA REMOTE PLUS .....	6
PRECAUZIONI .....	6
FUNZIONAMENTO DELLA CENTRALINA .....	10
CARICATORE ESTERNO A 3 SPINOTTI/PRESA DI PROGRAMMAZIONE .....	13
CAVO COMUNICAZIONE CENTRALINA .....	14
REGOLAZIONE DELL'ATTUATORE .....	14
SELEZIONE DI REGOLAZIONE DELLA VELOCITÀ/ PROFILO.....	15
MODALITÀ RISPARMIO ENERGIA .....	15
RIPRISTINO TERMICO .....	15
CODICI ERRORE .....	16
CURA E MANUTENZIONE .....	17
GARANZIA .....	17

***NOTA: Il presente manuale per l'utente è redatto sulla base delle ultime specifiche tecniche e sulle informazioni del prodotto, disponibili al momento della pubblicazione. Pride si riserva il diritto apportare modifiche qualora fossero necessarie. Qualsiasi modifica apportata ai nostri prodotti può generare lievi differenze tra le illustrazioni e le spiegazioni contenute nel presente manuale ed il prodotto acquistato. La versione più recente del presente manuale è disponibile sul nostro sito web.***

## INTRODUZIONE

BENVENUTI alla Pride Mobility Products Corporation (Pride). Il prodotto acquistato unisce componenti allo stato dell'arte con **sicurezza**, comfort e stile. Siamo certi che le caratteristiche del design possano offrire le comodità attese nelle attività quotidiane. La comprensione dell'uso e della cura **sicuri** del prodotto garantiranno anni di funzionamento e servizio senza problemi.

Prima di utilizzare il prodotto per la prima volta **leggere e osservare** tutte le istruzioni, le avvertenze e le note contenute nel presente manuale e nel resto della documentazione acclusa. Inoltre, la **sicurezza** dipende dal buon senso dell'utente, del fornitore, dell'assistente o del professionista sanitario.

Il presente manuale deve essere usato unitamente al manuale per l'utente fornito con la carrozzina. Se il manuale contiene informazioni di difficile comprensione, oppure in caso sia necessaria assistenza per l'installazione o l'uso, si prega di contattare il proprio rivenditore autorizzato Pride. **La mancata osservanza delle istruzioni, avvertenze e note contenute nel presente manuale ed applicate sul prodotto Pride può comportare lesioni alle persone e/o danni al prodotto ed annullare la garanzia del prodotto Pride.**

## CONTRATTO DELL'ACQUIRENTE

Accettando la fornitura di questo prodotto, l'acquirente si impegna a non cambiare, modificare o alterare il prodotto, a non rimuovere o rendere inattivi o insicuri dispositivi di protezione, schermi o altre funzioni di sicurezza del prodotto, a non rifiutare, dimenticare o mancare di installare i kit di adattamento forniti periodicamente dalla Pride per migliorare o preservare l'uso sicuro del prodotto.

## COMUNICAZIONE DELLE INFORMAZIONI

Siamo lieti di ricevere domande, commenti e suggerimenti in merito a questo manuale. Desideriamo anche conoscere la Vostra opinione rispetto alla sicurezza e all'affidabilità del nuovo prodotto Pride e all'assistenza ricevuta dal rivenditore autorizzato Pride.

---

*NOTA: in caso di smarrimento della scheda di registrazione del prodotto o del presente manuale per l'utente, è possibile contattare Pride che sarà lieta di inviarne immediatamente uno nuovo.*

**Il mio rivenditore autorizzato Pride è:**

Nome: \_\_\_\_\_

Indirizzo: \_\_\_\_\_

Numero di telefono: \_\_\_\_\_

Data dell'acquisto: \_\_\_\_\_

## CENTRALINA REMOTE PLUS

La centralina Remote Plus è un sistema di controllo completamente programmabile ad elettronica integrale che consente di operare la carrozzina. È studiata per consentire all'utente di controllare completamente lo spostamento e la velocità della carrozzina.

La centralina è stata pre-programmata per soddisfare le necessità di un utente abituale. Il programma è impostato da un personal computer con software fornito dal produttore della centralina, oppure con un programmatore manuale, anch'esso fornito dal produttore della centralina.



**AVVERTENZA!** Il programma della centralina può influire sulla velocità, l'accelerazione, la decelerazione, la stabilità dinamica e la frenata. Se è programmata in modo errato o al di fuori dei limiti di sicurezza determinati dal professionista sanitario, può creare situazioni pericolose. La programmazione della centralina può essere eseguita solamente dal produttore della carrozzina, da un rappresentante autorizzato del produttore oppure da un tecnico specializzato dell'assistenza.

## PRECAUZIONI

Prima di utilizzare la centralina Remote Plus, leggere quanto segue. Le presenti linee guida servono all'utente per aiutarlo nell'uso sicuro del sistema della centralina.

- Spegnere l'alimentazione della centralina durante il trasferimento sulla o dalla carrozzina.
- Seguire tutte le procedure ed osservare le avvertenze illustrate nel manuale per l'utente della carrozzina.

## Interferenza elettromagnetica e di radiofrequenza (EMI/RFI)



AVVERTENZA! Test di laboratorio hanno dimostrato che le onde elettromagnetiche e radio possono influire negativamente sulle prestazioni di veicoli per la mobilità azionati elettricamente.

L'interferenza elettromagnetica e radio può provenire da antenne di telefoni cellulari, radio mobili a due vie (walkie-talkie e CB), emittenti radio-televisive, trasmettitori radio amatoriali (HAM), collegamenti di computer senza fili, microonde e cercapersone e ricetrasmittenti portatili a medio raggio. In alcuni casi, queste onde possono provocare spostamenti involontari o danni al sistema di controllo. Tutti i veicoli per la mobilità azionati elettricamente sono dotati di immunità (o resistenza) alle interferenze elettromagnetiche. Più è alto il livello di immunità, maggiore sarà la protezione delle interferenze elettromagnetiche. Questo prodotto è stato collaudato ed approvato con un livello di immunità pari a 20 V/m.



AVVERTENZA! Ricordare che cellulari, radio a due vie, computer portatili e altri tipi di trasmettitori radio possono provocare il movimento indesiderato del veicolo elettrico a causa di EMI. Prestare attenzione durante l'uso di questi apparecchi durante la guida del veicolo mobile ed evitare di avvicinarsi a stazioni radio e TV.



AVVERTENZA! L'aggiunta di accessori o componenti al veicolo per la mobilità azionato elettronicamente può aumentare la vulnerabilità del veicolo alle interferenze elettromagnetiche. Non modificare in alcun modo la carrozzina elettrica senza autorizzazione di Pride.

AVVERTENZA! Il veicolo per la mobilità azionato elettricamente può interferire con le prestazioni di altri dispositivi elettrici vicini, come per esempio sistemi di allarme.

**NOTA:** Per altre informazioni su EMI/RFI, consultare il Centro Risorse all'indirizzo [www.pridemobility.com](http://www.pridemobility.com).

### **Funzioni della centralina Remote Plus**

La figura 1 illustra le componenti e i collegamenti del Remote Plus. Utilizzare questo diagramma per conoscere la funzione e l'ubicazione di ogni componente prima di usare la centralina Remote Plus.

La centralina Remote Plus dispone delle seguenti funzioni:

- **Comando joystick**  
Il joystick controlla la direzione e la velocità della carrozzina.
- **Regolazione attuatore**  
L'utente può controllare il posizionamento degli attuatori accessori elettrici con il Remote Plus.
- **Selezione del profilo di guida**  
L'utente può selezionare i profili di guida disponibili.
- **Regolazione velocità**  
L'utente può aumentare o ridurre la velocità massima della carrozzina.
- **Modalità risparmio energia**  
Questa funzione serve a conservare la carica della batteria e può essere disattivata mediante programmazione.
- **Ripristino termico**  
È una funzione di sicurezza studiata per impedire il surriscaldamento della carrozzina che causerebbe danni ai motori o alla centralina.

***NOTA: Il Remote Plus è programmabile fino a cinque profili di guida, oppure un profilo di guida e cinque regolazioni della velocità.***



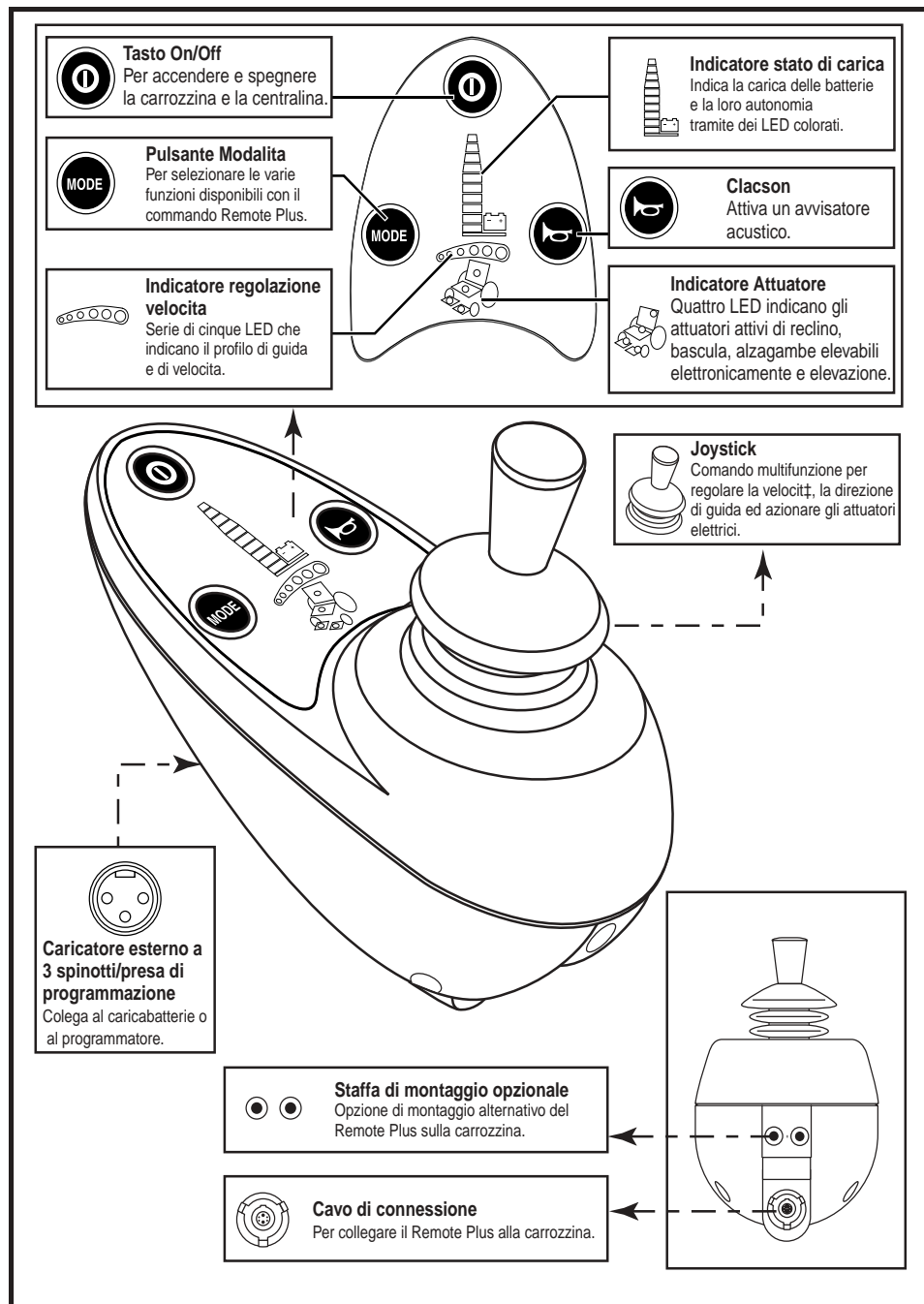


Figura 1. Componenti e collegamenti Remote Plus (illustrato a 3 tasti)

## FUNZIONAMENTO DELLA CENTRALINA REMOTE PLUS

La centralina Remote Plus è utilizzata per operare la carrozzina e tutte le relative componenti. Vedere le figure 2, 3, e 4.

**La centralina Remote Plus può essere composta da:**

1. joystick
2. tastiera
3. cavo comunicazione centralina
4. caricatore esterno a 3 spinotti/presa di programmazione
5. modulo di alimentazione
6. struttura intermedia con connessione caricatore

### Joystick

Il joystick controlla direzione e velocità di percorrenza della Carrozzina elettronica. Quando l'utente spinge il joystick partendo dal centro (posizione neutrale), i freni elettromagnetici si disattivano e la Carrozzina comincia il movimento. Maggiore sarà l'escursione del joystick dal centro, maggiore sarà la velocità della Carrozzina. Rilasciando la pressione sul joystick e consentendone il ritorno alla posizione neutrale, si azionano i freni elettromagnetici, causando la decelerazione e il progressivo completo arresto della Carrozzina.

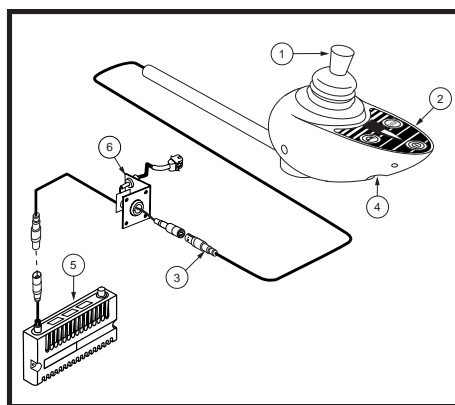


Figura 2. Centralina Remote Plus

### Tastiera

La tastiera è situata davanti al joystick. Ciascun tasto corrisponde ad una funzione della Carrozzina. Vedere le figure 3 e 4.

### Tasto On/Off

Il tasto on/off accende e spegne l'alimentazione del sistema.



**ATTENZIONE!** Non utilizzare il tasto on/off per fermare la Carrozzina, se non in situazioni di emergenza. Ciò causerebbe il brusco arresto della Carrozzina.

**ATTENZIONE!** Seduti sulla Carrozzina in posizione stazionaria, togliere sempre l'alimentazione per evitare movimenti inaspettati della Carrozzina.

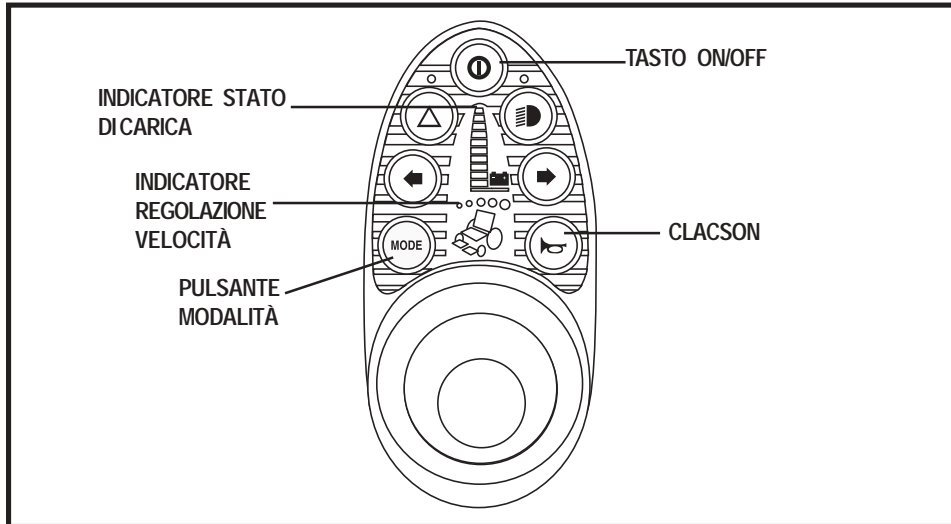


Figura 3. Tastiera VR2 (a 3 spinotti)

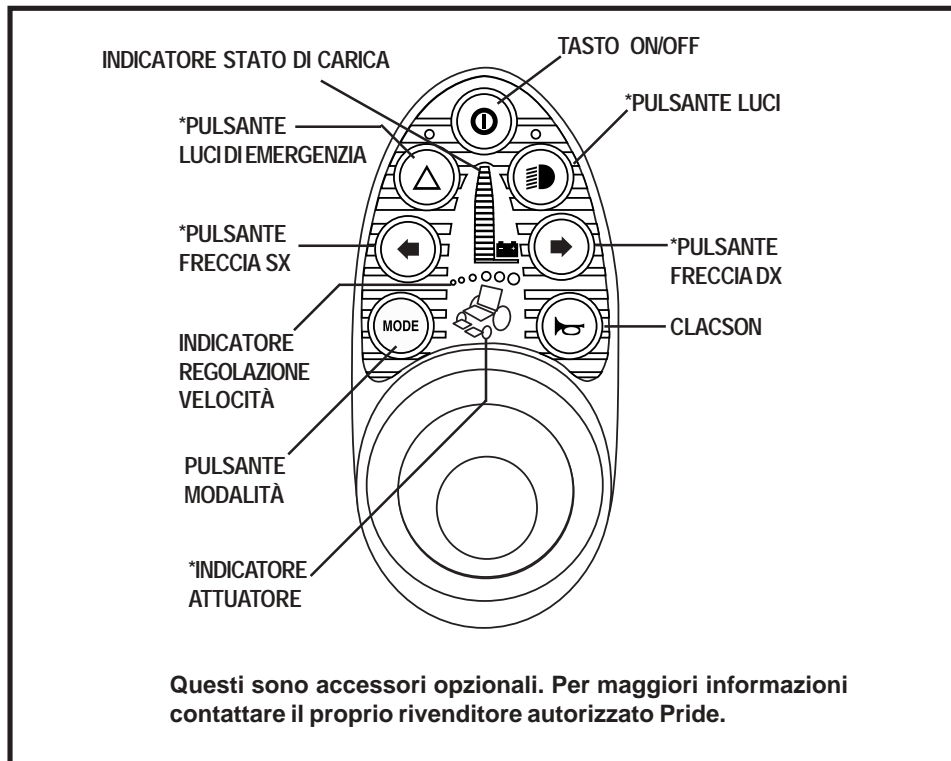


Figura 4. Tastiera VR2 (a 7 spinotti)

### **Tasto modalità (impostazioni della velocità)**

Il tasto modalità controlla le impostazioni della velocità. Le impostazioni della velocità del Remote Plus variano da 1 a 5. Normalmente, l'impostazione della velocità minima è 1 e di quella massima è 5. Le impostazioni sono indicate dal numero di luci accese sull'indicatore corrispondente.

*NOTA: Le impostazioni della velocità sono predefinite in fabbrica. Se il rivenditore autorizzato Pride cambia l'ordine di queste impostazioni, prendere nota delle modifiche. Per maggiori informazioni contattare il rivenditore autorizzato Pride.*

*NOTA: I joystick con impostazione del profilo funzionano in modo diverso da quelli senza profilo. Se la carrozzina è stata programmata con più di un profilo di guida, contattare il proprio rivenditore autorizzato Pride per maggiori informazioni sull'uso.*

### **Clacson**

Questo pulsante attiva un avvisatore acustico.

### **Indicatore livello batterie**

L'indicatore di stato delle batterie è ubicato davanti al joystick. È un display a 10 segmenti illuminati che indica l'accensione del Remote Plus e lo stato della batteria, della centralina e del sistema elettrico della carrozzina.

- **Luci rosse, gialle e verdi accese:** Batterie cariche; centralina e impianto elettrico in stato perfetto.
- **Luci rosse e gialle accese:** Procedere al caricamento delle batterie se possibile; centralina e impianto elettrico in stato perfetto.
- **Solo luci rosse accese, o lampeggiamento lento:** Procedere al caricamento delle batterie non appena possibile; centralina e impianto elettrico in stato perfetto.
- **Le luci lampeggiano rapidamente:** Il Remote Plus ha rilevato un problema nel sistema elettrico e il funzionamento della carrozzina è inibito. Consultare i "Codici errore".
- **Accensione e spegnimento progressivi e ripetuti:** Il joystick non si trovava in posizione neutrale all'accensione della centralina. In caso di accensione e spegnimento progressivi e ripetuti, spegnere la centralina, consentire il ritorno del joystick in posizione neutrale, e accendere nuovamente la centralina.

**NOTA:** *Se le luci funzionano in maniera errata, contattare il rivenditore autorizzato Pride.*

**NOTA:** *Quando le batterie stanno per scaricarsi, la prima luce rossa comincia a lampeggiare lentamente, ricordando all'utente di caricare le batterie appena possibile!*

### **Pulsanti frecce (per apparecchiature opzionali)**

Questi pulsanti azionano le frecce. Con la singola pressione di uno dei tasti si attiva la freccia corrispondente, con una nuova pressione la freccia si disattiva. La freccia viene altresì disattivata azionando la freccia opposta o premendo il tasto luci di emergenza.

### **Pulsante luce (per apparecchiature opzionali)**

Questo pulsante accende e spegne le luci anteriori e posteriori indipendentemente da altri comandi e indicatori.

### **Pulsante luci di emergenza (per apparecchiature opzionali)**

Questo pulsante attiva le quattro frecce, che possono essere disattivate esclusivamente da una nuova pressione dello stesso pulsante.

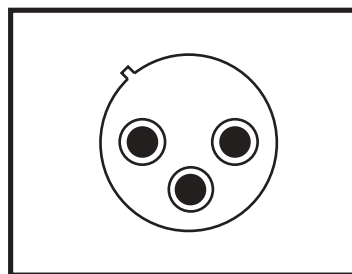
### **Indicatore Accessori (per apparecchiature opzionali)**

Indica l'accessorio selezionato. Vale solo per accessori opzionali.

**NOTA:** *Se la carrozzina è dotata di accessori elettrici, come sedile a sollevamento elettrico o poggiatesta ad elevazione, è possibile controllarli mediante tastiera e joystick. Consultare il paragrafo "Regolazione dell'attuatore."*

### **CARICATORE ESTERNO A 3 SPINOTTI/ PRESA DI PROGRAMMAZIONE**

È possibile usare un caricatore esterno per caricare le batterie della carrozzina, mediante la presa a 3 spinotti ubicata sulla parte anteriore del Remote Plus. Consultare la figura 5. Se si utilizza un caricatore esterno, la corrente del caricatore non deve superare gli 8 amp. Per maggiori informazioni contattare il rivenditore autorizzato Pride.



**Figura 5. Presa caricature esterno a 3 spinotti**



**AVVERTENZA!** Solamente caricatori con prese Neutrik NC3MX devono essere collegati a caricatore esterno/presa di programmazione. Per maggiori informazioni contattare il rappresentante autorizzato Pride.

**NOTA:** *Le modifiche della programmazione possono essere effettuate solamente da un rivenditore autorizzato Pride.*

## CAVO COMUNICAZIONE CENTRALINA

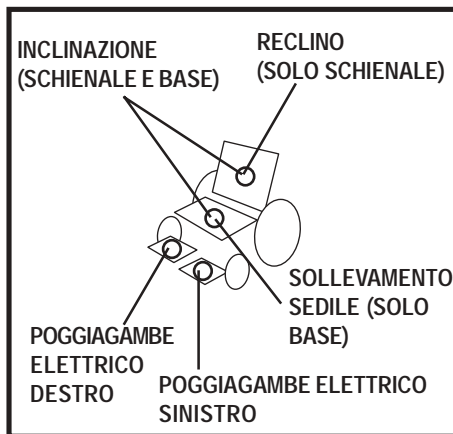
Il connettore di comunicazione della centralina fornisce al Remote Plus un collegamento con il modulo di alimentazione mediante una struttura intermedia dotata di connettore del caricabatterie interno/esterno.

## REGOLAZIONE DELL'ATTUATORE

La centralina Remote Plus può controllare cinque attuatori mediante il tasto di modalità e il joystick. L'attuatore attivo è indicato da un LED corrispondente illuminato. Vedere figura 6.

### Per selezionare e regolare un attuatore:

1. Premere il tasto on/off per accendere la centralina di RECLINO (SOLO SCHIENALE).
2. Premere due volte il tasto di modalità per selezionare la modalità di regolazione dell'attuatore.
3. Spingere il joystick verso destra per selezionare gli attuatori disponibili. Gli indicatori degli attuatori visualizzeranno quale attuatore è attivato. Vedere figura 6.
4. Quando l'attuatore desiderato è attivato, spingere il joystick in avanti per sollevare l'attuatore, oppure all'indietro per abbassare l'attuatore.
5. Premere nuovamente il pulsante di modalità per tornare in modalità di guida.



**Figura 6. Selezione attuatore**

## SELEZIONE DI REGOLAZIONE DELLA VELOCITÀ/PROFILO

### Selezione di una regolazione velocità massima:

1. Premere il pulsante di accensione sul telecomando.
2. Premere una volta il pulsante Mode.
3. Per aumentare la velocità massima della Carrozzina, spingere il joystick verso destra. Ogni scatto del joystick aumenta il valore (da 1 a 5).
4. Per diminuire la velocità massima della Carrozzina, spingere il joystick verso sinistra. Ogni scatto del joystick diminuisce il valore (da 1 a 5).
5. Una volta selezionata la velocità massima che si desidera impostare, premere ancora una volta il pulsante Mode per salvare l'impostazione; in alternativa, spingere il joystick in avanti o all'indietro. La Carrozzina ha memorizzato la velocità massima impostata.

**NOTA:** *I profili di guida sono impostati dal rivenditore autorizzato Pride. Contattare il proprio rivenditore autorizzato Pride per modificare un profilo di guida o le impostazioni della velocità.*

## MODALITÀ RISPARMIO ENERGIA

La centralina Remote Plus è dotata di una funzione Sleep. La modalità di sospensione è un circuito incorporato che spegne automaticamente l'alimentazione principale se il joystick non viene mosso in alcuna direzione per un certo periodo di tempo. Questo fattore temporale è programmato nella centralina. Per ripristinare l'alimentazione e proseguire con l'utilizzo, premere il tasto accensione/spengimento due volte.

## RIPRISTINO TERMICO

La centralina Remote Plus dispone di un circuito di ripristino termico che monitorizza la temperatura dei motori della carrozzina e della centralina. Se superano la temperatura operativa di sicurezza, la centralina reduce la potenza fino al 50% del pieno livello operativo. Ciò riduce la velocità della Carrozzina e consente il raffreddamento dei componenti. Quando la temperatura torna ad un livello di sicurezza, la carrozzina riprende la velocità normale.

## CODICI ERRORE

L'indicatore della batteria lampeggia codici di errore quando il sistema della centralina rileva una condizione anomala nel sistema elettrico. Tutti i LED dell'indicatore della batteria lampeggiano rapidamente alcune volte, poi si fermano, quindi lampeggiano nuovamente. L'indicatore della batteria continua a lampeggiare i codici di errore fino alla risoluzione del problema. La tabella seguente identifica i singoli codici errore. In caso si rilevino questi codici errore, oppure altri problemi, contattare il proprio rivenditore autorizzato Pride.

Codice di Errore	Natura del Problema	Soluzione del Problema
<b>1 lampeggi</b>	È necessario caricare le batterie oppure la connessione alle batterie presente problemi.	Controllare le connessioni con le batterie. Se le connessioni sono corrette, provare a caricare la batteria.
<b>2 lampeggi</b>	Il motore sinistro presenta una cattiva connessione.	Controllare la connessione del motore sinistro.
<b>3 lampeggi</b>	Il motore sinistro ha un corto circuito ad una connessione della batteria.	Contattare il rivenditore autorizzato Pride.
<b>4 lampeggi</b>	Il motore destro presenta una cattiva connessione.	Controllare le connessioni del motore destro e i collegamenti dei cavi.
<b>5 lampeggi</b>	Il motore destro ha un corto circuito ad una connessione della batteria.	Contattare il rivenditore autorizzato Pride.
<b>6 lampeggi</b>	È stata attivata l'inibizione della ricarica.	Verificare che il caricabatteria non sia collegato alla base di alimentazione.
<b>7 lampeggi</b>	Si è verificato un guasto al joystick.	Verificare che il joystick sia in posizione centrale e quindi spegnere e riaccendere.
<b>8 lampeggi</b>	Si è verificato un guasto al sistema di controllo.	Controllare le connessioni del modulo di alimentazione e del modulo del joystick e il cablaggio.
<b>9 lampeggi</b>	I freni di parcheggio hanno una cattiva connessione.	Controllare le connessioni del motore sinistro e destro e il cablaggio.
<b>10 lampeggi</b>	È stata applicata una tensione eccessiva al sistema di controllo.	Controllare le connessioni con la batteria.



**CURA E MANUTENZIONE**

Per le istruzioni sulla pulizia e sullo smaltimento consultare il manuale per l'uso della carrozzina.

**GARANZIA**

Per due (2) anni dalla data di acquisto, la Pride riparerà o sostituirà a propria discrezione, all'acquirente originario, gratuitamente, la centralina o le relative componenti, riscontrate come difettose nei materiali e/o nella lavorazione, dopo esame da parte di un rappresentante autorizzato Pride.

NOTA

NOTA



**Pride Mobility Products Corporation**  
182 Susquehanna Avenue  
Exeter, PA 18643-2694  
USA

**Pride Mobility Products Company**  
380 Vansickle Road Unit 350  
St. Catharines, Ontario L2R 6P7  
Canada

**Pride Mobility Products Ltd.**  
Unit 106, Heyford Park Camp Road  
Upper Heyford, Oxfordshire OX25 5HA

**Pride Mobility Products Australia Pty. Ltd.**  
21 Healey Road  
Dandenong, 3175  
Victoria, Australia

**Pride Mobility Products Italia S.r.l.**  
Via del Progresso - ang. Via del Lavoro  
Loc. Prato della Corte  
00065-Fiano Romano (RM)

**Pride Mobility Products Europe B.V.**  
Tijnmuiden 28  
1046 AL Amsterdam  
The Netherlands

[www.pridemobility.com](http://www.pridemobility.com)   [www.prideservice.com](http://www.prideservice.com)   [www.quantumrehab.com](http://www.quantumrehab.com)

\* I NFMANU3617 \*