

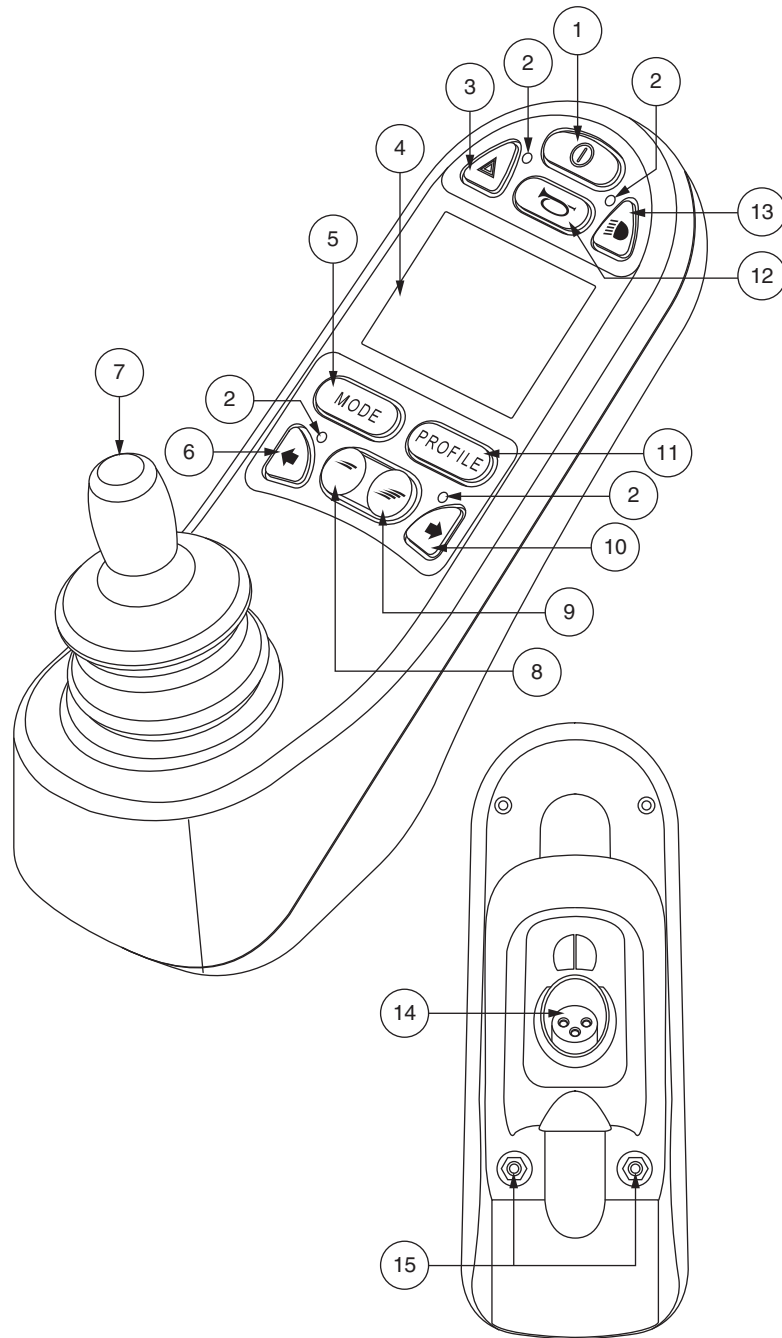


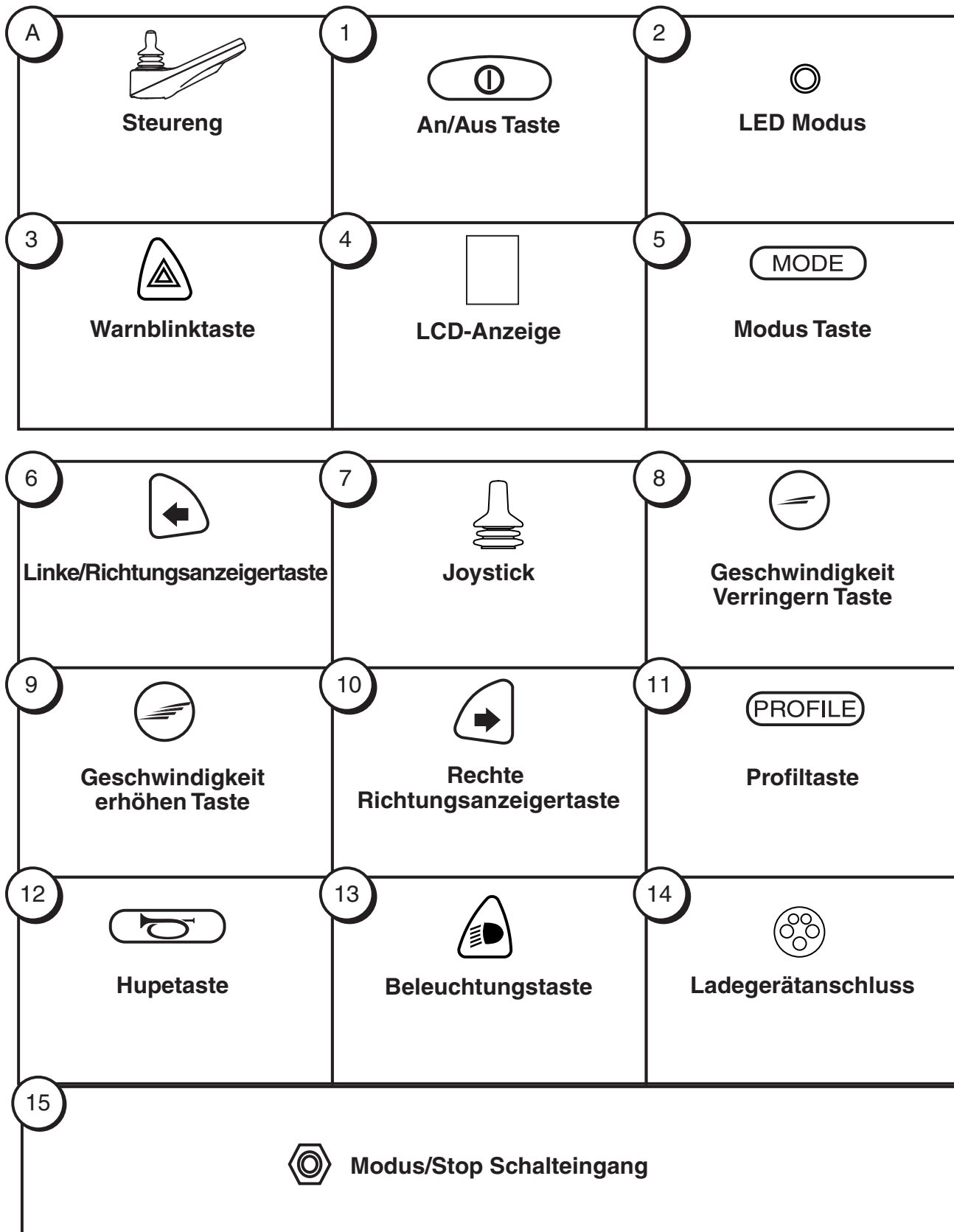
Bedienanleitung für die Basismodell

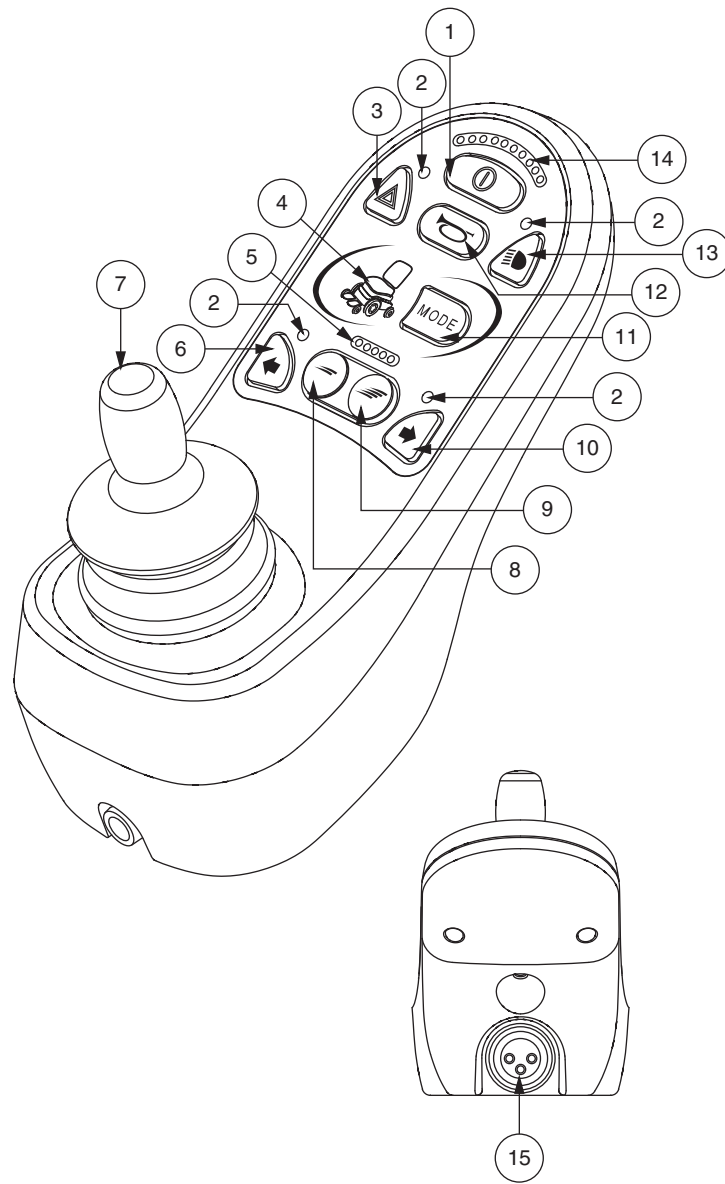


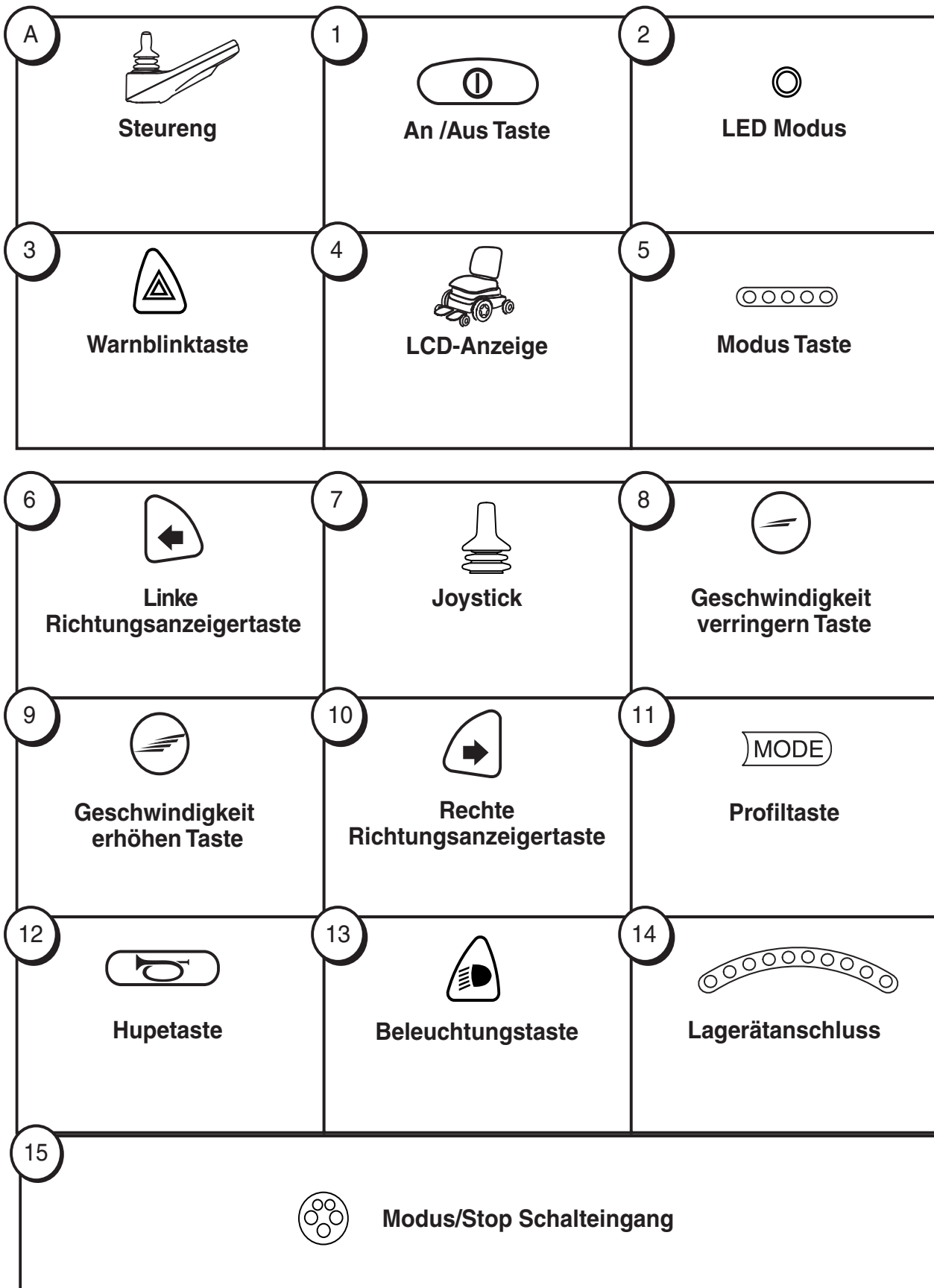
R-net

Legende











WARNUNG! Ein Pride/Quantum-Reha-Anbieter oder ein qualifizierter Techniker muss die Erstinbetriebnahme von diesem Produkt durchführen und sich an alle Anweisungen in diesem Handbuch halten.

Die folgenden Symbole werden in dieser Bedienungsanleitung und auf dem Power Chair verwendet, um Warnungen und wichtige Informationen zu identifizieren. Es ist sehr wichtig, dass Sie diese lesen und sie vollständig verstehen.



WARNUNG! Gibt eine(n) potenziell gefährliche(n) Situation/Zustand an. Nichtbeachtung der bezeichneten Verfahren kann dazu führen, dass entweder Personenschäden, Geräteschäden oder Störungen auftreten. Auf dem Produkt wird dieses Symbol als ein schwarzes Symbol auf einem gelben Dreieck mit einem schwarzen Rand dargestellt.



OBLIGATORISCH! Diese Maßnahmen sollten wie angegeben durchgeführt werden. Fehler bei den obligatorischen Aktionen kann Personenschäden und/oder Geräteschäden verursachen. Auf dem Produkt wird dieses Symbol als ein weißes Symbol auf einem blauen Punkt mit einem weißen Rand dargestellt.



VERBOTEN! Diese Handlungen sind verboten. Diese Maßnahmen sollten zu keinem Zeitpunkt oder unter keinen Umständen durchgeführt werden. Eine verbotene Aktion kann zu Verletzungen und/oder Geräteschäden führen. Auf dem Produkt wird dieses Symbol als ein schwarzes Symbol mit einem roten Kreis und einem roten Querstrich dargestellt.

HINWEIS: Diese Anweisungen werden von den neuesten Spezifikationen und Produktinformationen zum Zeitpunkt der Veröffentlichung kompiliert. Wir behalten uns vor, notwendige Änderungen zu machen. Alle Änderungen an unseren Produkten können möglicherweise zu geringfügigen Abweichungen zwischen den Abbildungen und den Erläuterungen in diesem Handbuch und dem Produkt, das Sie erworben haben, führen. Die letzte/aktuelle Version dieses Handbuchs steht auf unserer Webseite zur Verfügung.

HINWEIS: Dieses Produkt erfüllt die Richtlinien und Auflagen in Bezug auf WEEE, RoHS, und REACH.

HINWEIS: Dieses Produkt entspricht IPX4 Klassifizierung (IEC 60529).

HINWEIS: Das R-net und seine Komponenten bestehen nicht aus Naturlatex. Bitte setzen Sie sich bezüglich jeglichen After-Market-Zubehörs mit dem Hersteller in Verbindung.

Kennzeichnungsinformationen	8
R-net Steuerung.....	9
Vorsichtshinweise	9
Bedienung der R-net Steuerung.....	9
Joystick	9
Tastenfeld	9
Ein/Aus-Taste	9
Hupetaste	9
Beleuchtungstate und Beleuchtungs-LED (für optionale Ausrüstung)	9
Warnblinktaste und Warnblink - LED (für optionale Ausrüstung).....	10
Moustaste (Stellantriebseinstellung für optionale Ausrüstung).....	10
Profiltaste	10
Tasten und LEDs für linken/rechten Richtungsanzeiger (für optionale Ausrüstung).....	10
Beschleunigungs-/Verzögerungstaste	10
Batterieladeanzeige.....	10
LCD-Bildschirm	11
Hauptmenü.....	11
3-poliger Anschluss für externes Ladegerät/Programmierung	12
Sperrren/Entsperrren der R-net-Steuerung	12
Einstellen von Stellantrieben	13
Ruhemodus.....	14
Temperaturüberwachung.....	14
Fehlercodes	14
Pflege und wartung	15
Temperatur	15
Garantie	15

Sicherheitssymbole auf dem produkt

Die folgenden Symbole werden auf der Steuerung verwendet, um auf Warnungen, Vorschriften und Verbote hinzuweisen. Prägen Sie sich die Symbole und ihre Bedeutung unbedingt ein.



Lesen und befolgen Sie die Informationen im Benutzerhandbuch.



Nach Möglichkeit nicht Regen, Schnee, Eis, Salz oder stehendem Wasser aussetzen. In einem sauberen und trockenen Zustand halten und lagern.



Entsorgung und Wiederverwertung – Informationen zur ordnungsgemäßen Entsorgung und Wiederverwertung Ihres Pride/Quantum Rehab Produkts und seiner Verpackung erhalten Sie von Ihrem Pride/Quantum Rehab-Händler.



EMI/RFI – Dieses Produkt wurde geprüft und hat einen Immunitätsgrad von 20 V/m.

R-net Steuerung

Die R-net Steuerung ist ein vollständig programmierbares, modulares elektronisches Steuerungssystem, das Ihnen die Bedienung Ihres Rollstuhls ermöglicht. Es wurde entwickelt, um dem Benutzer die vollständige Kontrolle über die Bewegung und Geschwindigkeit des Rollstuhls zu geben.

Die Programmierung der Steuerung ist ab Werk auf die Anforderungen eines typischen Benutzers abgestimmt. Das Programm kann entweder mit Hilfe eines PCs und einer vom Hersteller der Steuerung bereitgestellten Software oder mit einem Handprogrammiergerät, das ebenfalls vom Hersteller der Steuerung erhältlich ist, eingestellt werden.



WARNUNG! Die Programmierung der Steuerung kann sich auf Geschwindigkeit, Beschleunigung, Verzögerung, dynamische Stabilität und Bremsverhalten auswirken. Wenn die Steuerung falsch programmiert wird oder die von medizinischem Fachpersonal empfohlenen Sicherheitsgrenzen nicht beachtet werden, können gefährliche Situationen eintreten. Die Programmierung der Steuerung darf nur vom Hersteller des elektrischen Rollstuhls, einem autorisierten Vertreter des Herstellers oder einem geschulten Servicetechniker durchgeführt werden.

Vorsichtshinweise

Lesen Sie vor der Benutzung der R-net Steuerung bitte die folgenden Hinweise. Diese Hinweise helfen Ihnen bei der sicheren Bedienung des Steuerungssystems.

- Schalten Sie die Steuerung aus, wenn Sie aus dem Rollstuhl aussteigen.
- Befolgen Sie alle Anweisungen und beachten Sie alle Warnungen, die im Benutzerhandbuch Ihres Rollstuhls beschrieben werden.

Bedienung der R-net Steuerung

Joystick

Mit dem Joystick steuern Sie die Fahrtrichtung und Geschwindigkeit Ihres Rollstuhls. Wenn Sie den Joystick aus der neutralen (mittleren) Position bewegen, werden die elektromagnetischen Bremsen gelöst, so dass sich der Rollstuhl bewegen kann. Je weiter Sie den Joystick aus der neutralen Position bewegen, desto schneller bewegt sich der Rollstuhl. Wenn Sie den Joystick loslassen, so dass er sich wieder in die neutrale Position bewegt, werden die elektromagnetischen Bremsen aktiviert und der Rollstuhl wird bis zum Stillstand verzögert.

Tastenfeld

Das Tastenfeld befindet sich unmittelbar vor dem Joystick. Es umfasst die zur Steuerung des Rollstuhls notwendigen Komponenten.

Ein/Aus-Taste

Mit Hilfe der Ein/Aus-Taste wird das System ein- und ausgeschaltet.



WARNUNG! Sollten Sie in eine Situation geraten, die eine Notbremsung erforderlich macht, lassen Sie den Joystick los und drücken dann auf die Ein/Aus-Taste, um den Rollstuhl zum Stillstand zu bringen. Seien Sie vorsichtig. Beachten Sie, dass der Rollstuhl durch das Drücken der Ein/Aus-Taste abrupt zum Stillstand gebracht werden kann.

WARNUNG! Schalten Sie im Stillstand immer die Spannung aus, um unerwartete Bewegungen zu verhindern.

Hupetaste

Mit der Hupetaste wird die Warnhupe aktiviert.

Beleuchtungstaste und Beleuchtungs-LED (für optionale Ausrüstung)

Mit der Beleuchtungstaste werden die Frontscheinwerfer und Rückleuchten ein- und ausgeschaltet. Die Beleuchtungs-LED leuchtet, wenn die Leuchten eingeschaltet sind. Zum Einschalten drücken und zum Ausschalten erneut drücken.

Warnblinktaste und Warnblink-LED (für optionale Ausrüstung)

Durch Betätigung der Warnblinktaste werden beide Richtungsanzeiger gleichzeitig aktiviert. Der Warnblinkmodus kann nur durch erneutes Drücken der Warnblinktaste aufgehoben werden. Die Warnblink-LED leuchtet, wenn die Warnblinktaste gedrückt wurde.

Modustaste (Stellantriebseinstellung für optionale Ausrüstung)

Die Modustaste wird für optionale Ausrüstung wie zum Beispiel einen elektrisch verstellbaren Sitz oder elektrisch verstellbare Fußstützen verwendet. Ausführliche Informationen zur Verwendung der Stellantriebstasten finden Sie unter „Einstellen von Stellantrieben“.

Profiltaste

Mit der Profiltaste wird das Fahrprofil gewählt. Mit der R-net Steuerung können bis zu fünf (5) Fahrprofile programmiert werden. Das aktuelle Profil wird jeweils auf dem LCD-Bildschirm angezeigt.

HINWEIS: *Bei Steuerungen mit LED-Tastenfeld werden die Geschwindigkeits-/ Profil-steigerungs-taste und Geschwindigkeits-/ Profil-verringerungs-taste zur Änderung des Fahrprofils verwendet.*

Ändern des Fahrprofils:

1. Drücken Sie die Ein/Aus-Taste, um den Rollstuhl und die Steuerung einzuschalten.
2. Drücken Sie die Profiltaste, um das nächste verfügbare Profil auszuwählen.
3. Nachdem das gewünschte Profil angezeigt wurde, erscheint nach einer kurzen Pause der Fahrbildschirm.

Tasten und LEDs für linken/rechten Richtungsanzeiger (für optionale Ausrüstung)

Mit den Tasten für den linken und rechten Richtungsanzeiger wird der jeweilige Richtungsanzeiger ein- und ausgeschaltet. Nach der Aktivierung eines Richtungsanzeigers leuchtet die entsprechende LED auf. Zum Einschalten einmal drücken und zum Ausschalten erneut drücken. Sie können den gewählten Richtungsanzeiger auch wieder ausschalten, indem Sie den jeweils anderen Richtungsanzeiger oder die Warnblinktaste drücken.

Beschleunigungs-/Verzögerungstaste

Mit diesen beiden Tasten wird die Geschwindigkeit Ihres Rollstuhls geregelt. Zum Erhöhen der Geschwindigkeit die Beschleunigungstaste drücken. Zum Reduzieren der Geschwindigkeit die Verzögerungstaste drücken. Bei Steuerungen mit LCD-Bildschirm wird die Maximalgeschwindigkeit der aktuellen Geschwindigkeitseinstellung in der Maximalgeschwindigkeitsanzeige angezeigt. Die aktuelle Geschwindigkeit wird ebenfalls auf dem LCD-Bildschirm angezeigt. Bei Steuerungen mit LEDs wird die Maximalgeschwindigkeit der aktuellen Geschwindigkeitseinstellung in der Maximalgeschwindigkeits-/ Profilanzeige angezeigt.

HINWEIS: *Die Geschwindigkeitseinstellungen sind ab Werk vorkonfiguriert. Falls Ihr Pride/ Quantum Rehab-Vertragshändler Änderungen an diesen Einstellungen vornimmt, machen Sie sich bitte entsprechende Notizen. Wenden Sie sich für weitere Informationen an Ihren Pride/ Quantum Rehab-Vertragshändler.*

HINWEIS: *Wir empfehlen Ihnen, die Geschwindigkeit zunächst auf die niedrigste Stufe einzustellen, bis Sie sich mit Ihrem neuen Rollstuhl vertraut gemacht haben.*

Batterieladeanzeige

Die Batterieladeanzeige befindet sich oben im LCD-Bildschirm. Es handelt sich um eine beleuchtete 10-Segment-Anzeige, die den R-net Einschaltzustand sowie den Batterieladezustand, den R-net Status und den Zustand des elektrischen Systems anzeigt.

- **Rote, gelbe und grüne Segmente leuchten:** Batterien sind geladen; R-net und elektrisches System OK.

- **Rote, gelbe und grüne Segmente blinken langsam:** Batterien sobald wie möglich aufladen; R-net und elektrisches System OK.
- **Segmente leuchten nacheinander auf:** Die Batterien werden aufgeladen. Nach Abschluss des Ladevorgangs das Ladegerät abtrennen und dann die Steuerung aus- und wieder einschalten.
- **Rote, gelbe und grüne Segmente blinken schnell:** Die R-net Steuerung hat ein Problem erkannt. Siehe „Fehlercodes“.

LCD-Bildschirm (für optionale Ausrüstung)

Die R-net-Steuerung stellt dem Benutzer über den LCD-Bildschirm einfache verständliche Informationen bereit. Die mehrfarbige Leiste oben im Bildschirm zeigt den Batterieladezustand an (siehe „Batterieladeanzeige“). Der mittlere Bereich des Bildschirms stellt den ahrbildschirm dar. Der untere Bereich des Bildschirms zeigt die Fahrprofilnummer und gegebenenfalls Meldungen an. Ein orangefarbenes Schildkrötensymbol weist darauf hin, dass nur ein eingeschränkter Fahrbetrieb möglich ist. Ein rotes Schildkrötensymbol bedeutet, dass kein Fahrbetrieb möglich ist.

Im Bildschirm von **Abbildung 1** wird als aktuelle Zeit 14:35 Uhr angezeigt (im 24-Stunden-Format). Der Rollstuhl wird mit Profil Nummer 1 (Profilname: „Innen-fahren“) mit einer Geschwindigkeit von 1,55 mph (2,49 km/h) gefahren. Die Batterie ist zu etwa 75 % aufgeladen.

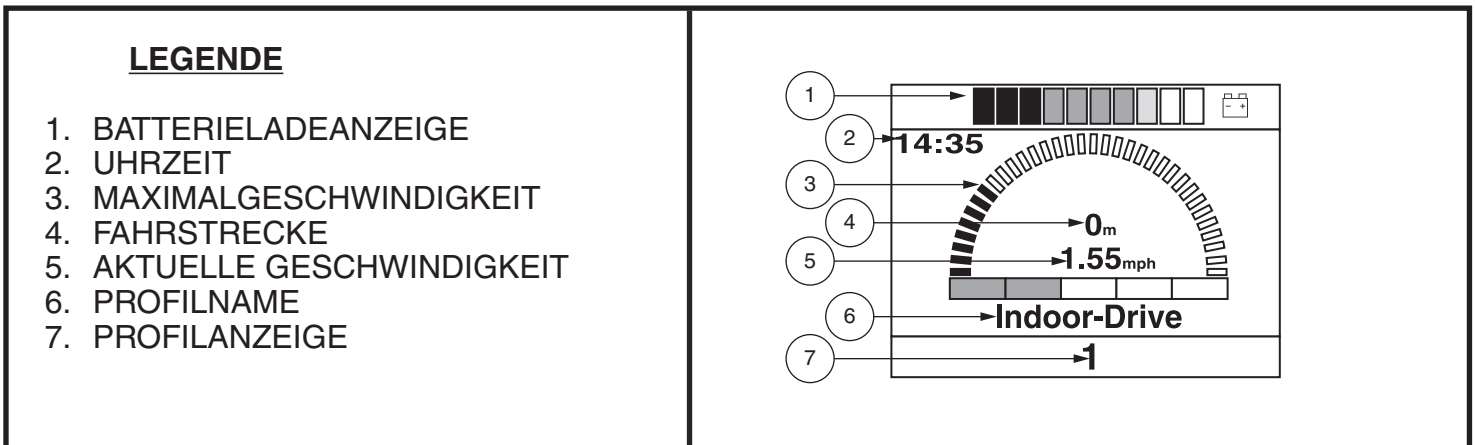


Abbildung 1. LCD-Bildschirm

Hauptmenü (für optionale Ausrüstung)

Das Hauptmenü zeigt eine Liste von Einstellungen an, die durch den Benutzer angepasst werden können: Uhrzeit, 12/24-Stunden-Format, Kilometerzähler und Rückstellen des Tageszählers, Helligkeit der Hintergrundbeleuchtung, Hintergrundfarbe und Infraroteinstellungen (IR), falls der Rollstuhl entsprechend ausgestattet ist.

Auswählen von Optionen im Hauptmenü:

1. Drücken Sie die Ein/Aus-Taste, um den Rollstuhl und die Steuerung einzuschalten.
2. Halten Sie die Beschleunigungs- und Verzögerungstaste gleichzeitig gedrückt. Das Hauptmenü wird angezeigt.
3. Drücken Sie den Joystick zur Auswahl einer Option nach oben oder unten. Nach der Auswahl einer Option drücken Sie den Joystick nach links oder rechts, um entweder die entsprechende Option einoder auszuschalten oder andernfalls auf einen Options-Einstellbildschirm zuzugreifen (je nach Option).
4. Wenn Sie auf einen Options-Einstellbildschirm zugreifen, drücken Sie zur Auswahl einer Funktion den Joystick nach rechts, wenn die entsprechende Funktion auf dem Bildschirm markiert wurde.
5. Sie können zum vorherigen Bildschirm zurückkehren, indem Sie den Joystick nach oben oder unten drücken, um „Exit“ (Beenden) auszuwählen, und dann nach links drücken.

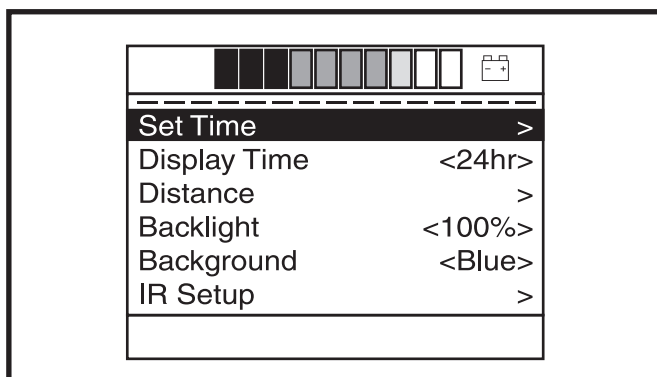


Abbildung 2. Hauptmenü

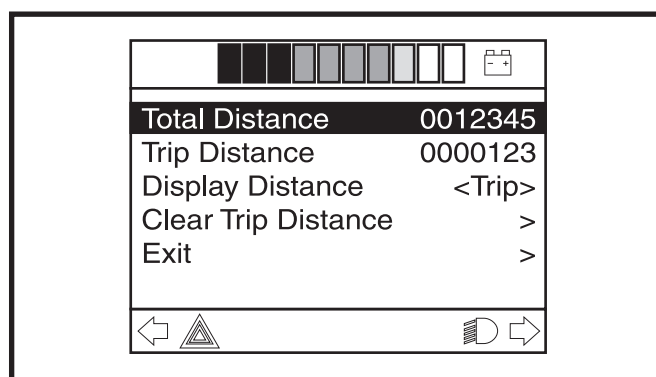


Abbildung 3. Menübildschirm

Einstellen der Uhrzeit:

1. Drücken Sie die Ein/Aus-Taste, um den Rollstuhl und die Steuerung einzuschalten.
2. Halten Sie die Beschleunigungs- und Verzögerungstaste gleichzeitig gedrückt, um das Hauptmenü anzuzeigen. **Siehe Abbildung 2.**
3. Drücken Sie den Joystick nach oben oder unten, um die Option „Set Time“ (Zeit einstellen) zu markieren. Drücken Sie den Joystick dann zur Auswahl dieser Funktion nach links oder rechts.
4. Drücken Sie den Joystick zur Auswahl der gewünschten Option nach links oder rechts. Drücken Sie den Joystick dann nach oben oder unten, um die gewünschten Änderungen vorzunehmen.
5. Wenn alle Änderungen vorgenommen wurden, drücken Sie den Joystick nach links oder rechts, um „Exit“ (Beenden) auszuwählen. Drücken Sie den Joystick dann nach oben oder unten, um zum Fahrbildschirm zurückzukehren.

Rückstellen des Tageszählers:

1. Drücken Sie die Ein/Aus-Taste, um den Rollstuhl und die Steuerung einzuschalten.
2. Halten Sie die Beschleunigungs- und Verzögerungstaste gleichzeitig gedrückt, um das Hauptmenü anzuzeigen. **Siehe Abbildung 2.**
3. Drücken Sie den Joystick zur Auswahl der Option „Distance“ (Fahrstrecke) nach oben oder unten und dann zum Anzeigen der Streckeneinstellungen nach links oder rechts. **Siehe Abbildung 3.**
4. Drücken Sie den Joystick zum Markieren der Option „Clear Trip Distance“ (Tageszähler rückstellen) nach oben oder unten und dann nach rechts, um diese Funktion auszuwählen.
5. Wenn alle Änderungen vorgenommen wurden, drücken Sie den Joystick nach oben oder unten, um „Exit“ (Beenden) auszuwählen. Drücken Sie den Joystick dann nach links oder rechts, um zum vorherigen Bildschirm zurückzukehren. Wiederholen Sie diesen Schritt zum Verlassen der Bildschirme, bis Sie wieder den Fahrbildschirm erreicht haben.

3-Poliger Anschluss für externes Ladegerät/programmierung

Sie können ein externes Ladegerät verwenden, um die Batterien Ihres Rollstuhls über den 3-poligen Anschluss an der R-net Vorderseite aufzuladen. Bei Verwendung eines externen Ladegeräts darf der Ladestrom 8 A nicht überschreiten. Wenden Sie sich für weitere Informationen an Ihren Pride/Quantum Rehab-Vertragshändler.



WARNUNG! An den Anschluss für das externe Ladegerät dürfen nur Ladegeräte mit Neutrik-C3MXSteckern angeschlossen werden. Weitere Informationen erhalten Sie von Ihrem Pride/Quantum Rehab-Vertragshändler.

HINWEIS: Der Anschluss kann auch zur Programmierung der R-net Steuerung verwendet werden. Wenden Sie sich für weitere Informationen an Ihren Pride/Quantum Rehab-Händler.

Sperren/Entsperren der R-net Steuerung

Die R-net Steuerung verfügt über eine Funktion, die es Ihnen ermöglicht, Ihren Rollstuhl zur Verhinderung einer unberechtigten Verwendung zu sperren.

Sperrern der Steuerung:

1. Halten Sie bei eingeschalteter R-net Steuerung die Ein/Aus-Taste gedrückt. Nach einer (1) Sekunde sollte die R-net-Steuerung einen Signalton ausgeben.
2. Lassen Sie die Ein/Aus-Taste los.
3. Bewegen Sie den Joystick ganz nach vorne, bis Sie einen Signalton hören.
4. Bewegen Sie den Joystick ganz nach hinten, bis Sie einen Signalton hören.
5. Lassen Sie den Joystick los. Nun sollte ein langer Signalton ertönen.
6. Das System ist jetzt gesperrt.

Entsperrern der Steuerung:

1. Drücken Sie die Ein/Aus-Taste, um die R-net-Steuerung einzuschalten.
2. Bewegen Sie den Joystick ganz nach vorne, bis Sie einen Signalton hören.
3. Bewegen Sie den Joystick ganz nach hinten, bis Sie einen Signalton hören.
4. Lassen Sie den Joystick los. Nun sollte ein langer Signalton ertönen.
5. Das System ist jetzt wieder entsperrt.

HINWEIS: Wenn mit dem oben beschriebenen Verfahren keine Sperrung bzw. Entsperrung der R-net-Steuerung möglich ist, wenden Sie sich bitte an Ihren Pride/Quantum Rehab-Vertragshändler.

Einstellen Von Stellantrieben

Die R-net-Steuerung ermöglicht es, optionale elektrische Komponenten wie zum Beispiel einen elektrisch verstellbaren Sitz oder elektrisch verstellbare Fußstützen über die Modustaste und den Joystick zu steuern.

HINWEIS: Die Stellantriebseinstellung kann sich je nach R-net Programm unterscheiden.

Auswählen und Einstellen eines Stellantriebs:

1. Drücken Sie die Ein/Aus-Taste, um den Rollstuhl und die Steuerung einzuschalten.
2. Drücken Sie die Modustaste, um den Stellantriebsbildschirm anzuzeigen. **Siehe Abbildung 4.**
3. Drücken Sie den Joystick nach rechts, um zwischen den verschiedenen verfügbaren Stellantrieben zu wechseln. Die verfügbaren Stellantriebe werden auf dem LCD-Bildschirm oder dem Tastenfeld der Steuerung unabhängig davon angezeigt, ob Sie die normale oder Begleitpersonensteuerung verwenden.
4. Wenn der gewünschte Stellantrieb angezeigt wird, geben Sie mit dem Joystick einen Vorwärts- oder Rückwärts-Befehl, um den Stellantrieb zu betätigen.
5. Zur Rückkehr in den Fahrmodus drücken Sie die Modustaste, bis der Fahrbildschirm erscheint. Bevor der Fahrbildschirm erscheint, wird kurz das Fahrprofil angezeigt.

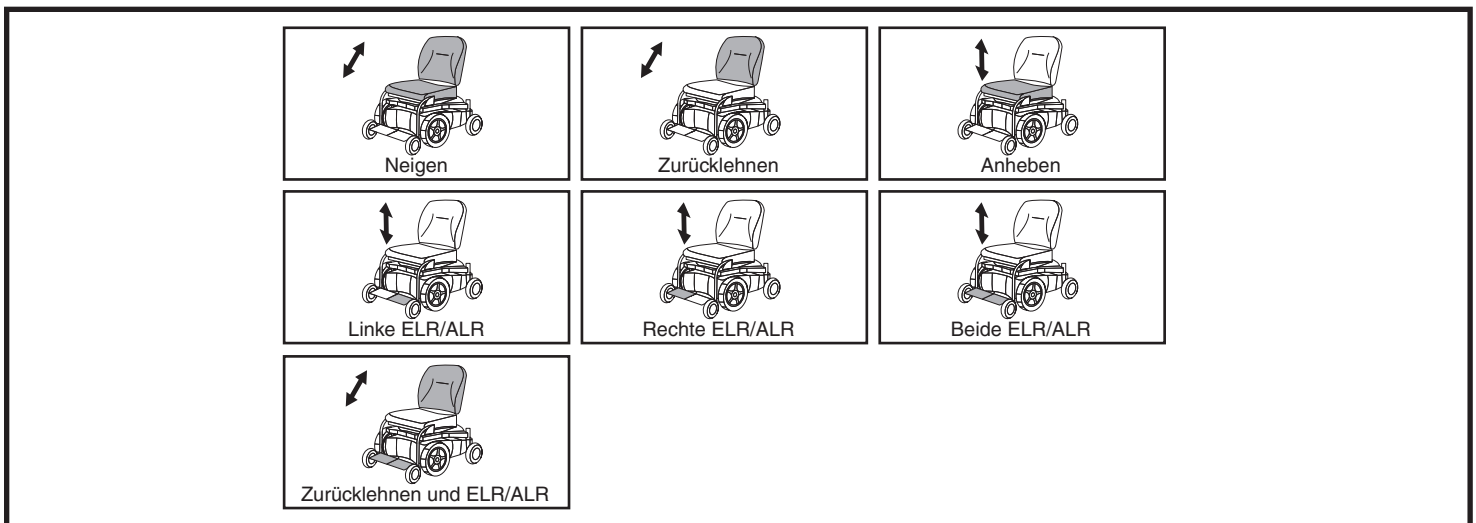


Abbildung 4. Stellantriebsbildschirme

Ruhemodus

Die R-net Steuerung verfügt über einen Ruhemodus. Der Ruhemodus basiert auf einem integrierten Schaltkreis, der die Hauptstromversorgung unterbricht, wenn der Joystick für einen bestimmten, durch das Steuerungsprogramm festgelegten Zeitraum in keine Richtung bewegt wurde. Die Segmente der Batterieladeanzeige im Tastenfeld zeigen den Ruhemodus durch Blinken im 5-Sekunden-Takt an. Um die Stromversorgung wieder herzustellen und den Betrieb des Rollstuhls wieder aufzunehmen, drücken Sie zweimal die Ein/Aus-Taste.

Temperaturüberwachung

Die R-net Steuerung verfügt über eine Temperaturüberwachungsschaltung. Diese Schaltung überwacht die Temperatur der Steuerung, die im Wesentlichen von der Motortemperatur abhängt. Falls die R-net Steuerung übermäßig heiß wird, wird der Motorstrom (Ampere) reduziert. Je größer die Temperaturüberschreitung, desto stärker wird der Motorstrom reduziert. Dadurch verringert sich die Leistung, was auch zu einer Reduzierung der Geschwindigkeit des Rollstuhls führen kann. Wenn die R-net-Steuerung den Temperaturgrenzwert erreicht, wird der Strom auf 0 reduziert und der Rollstuhl kommt zum Stillstand. Die elektrischen Komponenten und Motoren können sich dann abkühlen. Wenn die Temperatur wieder ein sicheres Niveau erreicht hat, setzt der Rollstuhl den normalen Betrieb fort.

Fehlercodes

Die Sicherheit des Benutzers stand bei der Entwicklung der R-net Steuerung im Mittelpunkt. Sie umfasst zahlreiche moderne Selbstprüffunktionen, die im Takt von 100 Mal pro Sekunde nach potentiellen Problemen suchen. Wenn die R-net-Steuerung entweder in ihren eigenen Schaltkreisen oder im elektrischen System des Rollstuhls ein Problem erkennt, kann der Rollstuhl je nach Schwere des Problems zum Stillstand gebracht werden. Die R-net-Steuerung ist auf maximale Sicherheit des Benutzers unter allen normalen Bedingungen ausgelegt. Die folgende Tabelle beschreibt die verschiedenen Fehlercodes. Die Fehlercodes werden im Bildschirm durch ein schnelles Blinken der Segmente angezeigt. Wenn Sie einen dieser Fehlercodes antreffen oder auf andere Probleme mit Ihrem Rollstuhl stoßen, schalten Sie die Steuerung aus und dann wieder ein. Besteht das Problem weiter, wenden Sie sich an Ihren Pride/Quantum Rehab-Vertragshändler.

Blinkende Segmente	Diagnose und Abhilfe
1	Die Batterien müssen aufgeladen werden oder haben schlechten Kontakt. Überprüfen Sie die Verbindungen zu den Batterien. Wenn die Verbindungen in einwandfreiem Zustand sind, versuchen Sie, die Batterien aufzuladen.
2	Der linke Motor ist mit einer anderen Leitung kurzgeschlossen. Wenden Sie sich an Ihren Pride/Quantum Rehab-Vertragshändler.
3	Der rechte Motor verfügt über einen schlechten Kontakt. Überprüfen Sie den Anschluss des rechten Motors.
4	Der rechte Motor ist mit einer anderen Leitung kurzgeschlossen. Wenden Sie sich an Ihren Pride/Quantum Rehab-Vertragshändler.
5	Der rechte Motor verfügt über einen schlechten Kontakt. Überprüfen Sie den Anschluss des rechten Motors.
6	Es ist eine Störung des Rollstuhls aufgetreten. Wenden Sie sich an Ihren Pride/Quantum Rehab-Vertragshändler.
7	Dies weist auf einen Joystick-Fehler hin. Stellen Sie sicher, dass sich der Joystick in der mittleren (neutralen) Position befindet, bevor Sie die Steuerung einschalten.
8	Dies weist auf einen Fehler des Steuerungssystems hin. Stellen Sie sicher, dass alle Anschlüsse ordnungsgemäß hergestellt und die Batterien vollständig aufgeladen sind.
9	Die Parkbremsen verfügen über einen schlechten Kontakt. Überprüfen Sie die Verbindungen des Parkbremsenmotors. Stellen Sie sicher, dass die Verbindungen der Steuerung sicher sind.
10	Der rechte Motor ist mit einer anderen Leitung kurzgeschlossen. Wenden Sie sich an Ihren Pride/Quantum Rehab-Vertragshändler.

Pflege und wartung

Das Betriebshandbuch Ihres Elektrorollstuhls enthält die Anleitung zur ordnungsgemäßen Reinigung und Entsorgung.

Temperatur

Einige Komponenten ihres Rollstuhls können bei extremen Temperaturschwankungen Schaden nehmen. Achten Sie darauf, dass die Temperatur ihres Rollstuhls stets zwischen -8°C (18°F) und 122 °F (50°C) liegt.

Garantie

Beziehen Sie sich immer auf die Bedienungsanleitung des Elektrorollstuhls fuer spezifische Information ueber die Garantie der Handsteuerung.

**USA**

401 York Avenue
Duryea, PA 18642
www.quantumrehab.com

Canada

5096 South Service Road
Beamsville, Ontario L0R 1B3
www.quantumrehab.com

Australia

20-24 Apollo Drive
Hallam, Victoria 3803
www.quantumrehab.com.au

New Zealand

38 Lansford Crescent
Avondale
Auckland, New Zealand 1007
www.pridemobility.co.nz

UK

32 Wedgwood Road
Bicester, Oxfordshire OX26 4UL
www.quantumrehab.co.uk

B.V.

(Authorised EU Representative)
De Zwaan 3
1601 MS Enkhuizen
The Netherlands
www.quantumrehab.eu

Italy

Via del Progresso, ang. Via del Lavoro
Loc. Prato della Corte
00065 Fiano Romano (RM)
www.quantumrehab-italia.it

France

26 rue Monseigneur Ancel
69800 Saint-Priest
www.quantumrehab.fr

Spain

Avda de las Flores 19
Parque Empresarial El Molino
28970 Humanes (Madrid)

