

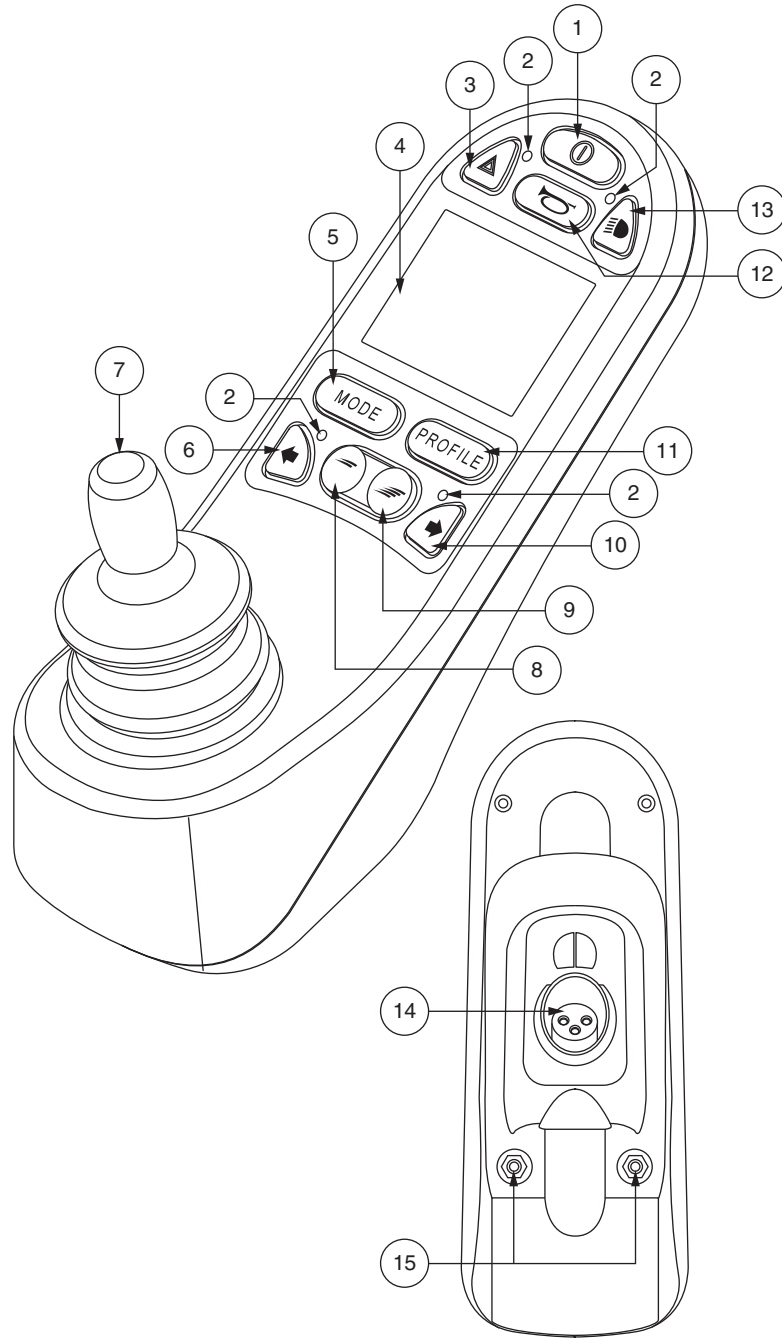


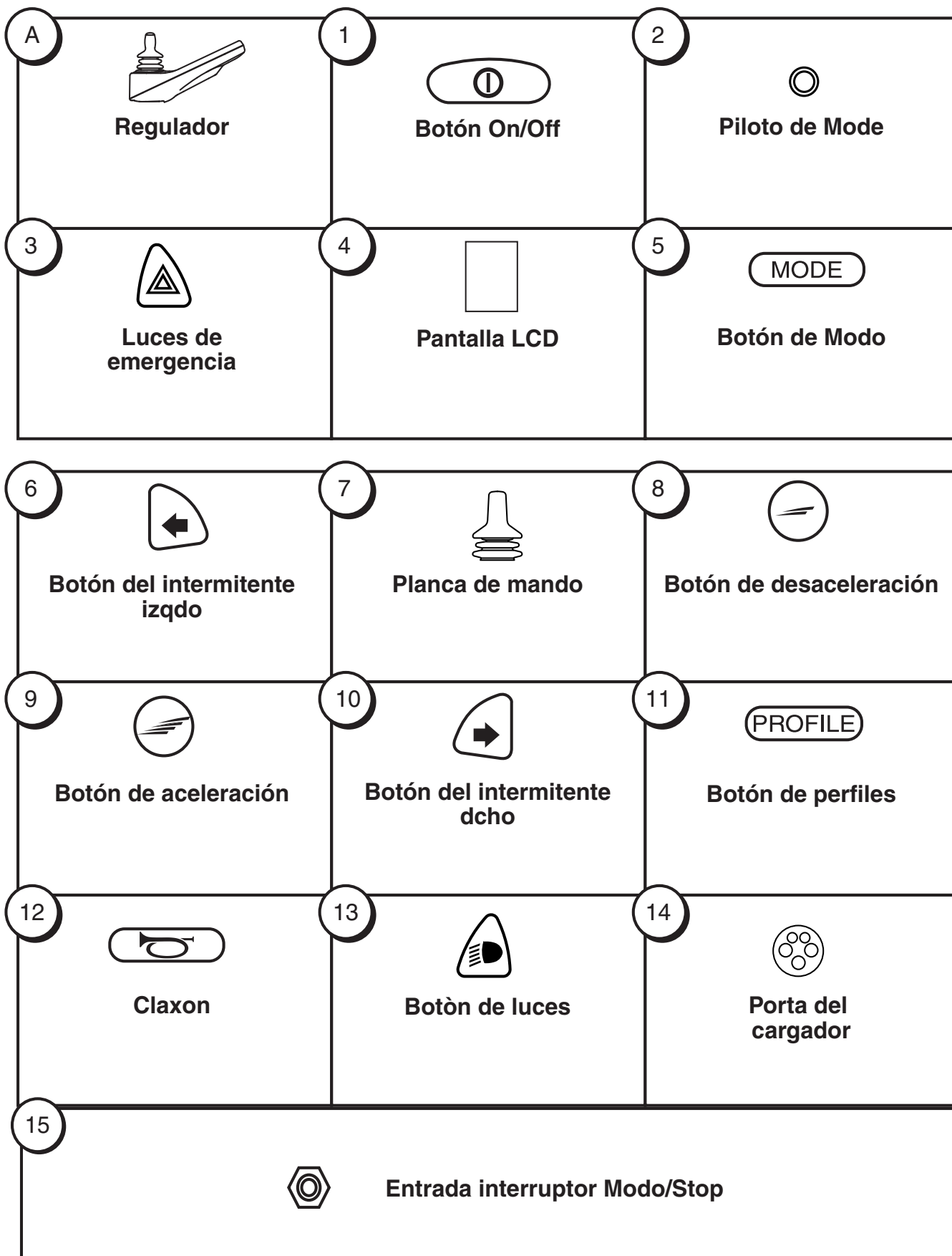
Istruzioni di Base

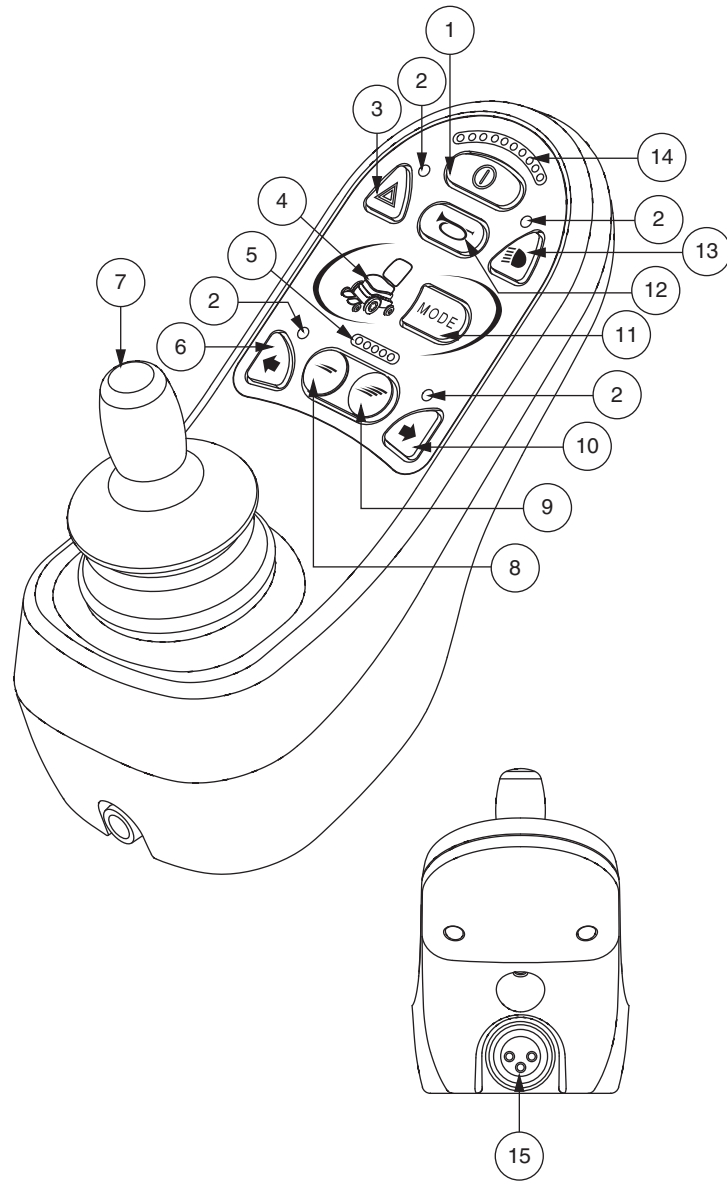


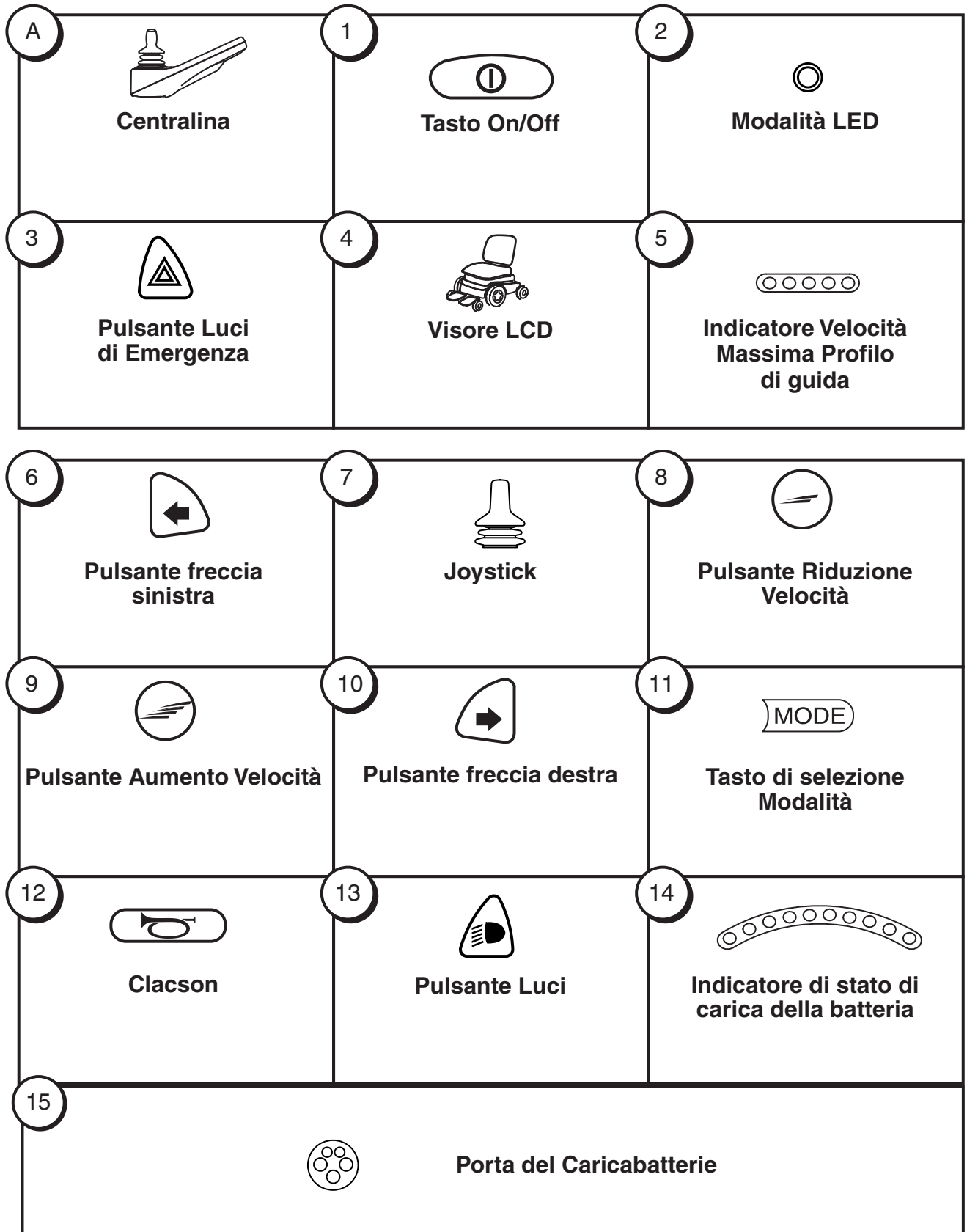
R-net

Codice di identificazione











AVVERTENZA! L'impostazione iniziale di questo prodotto deve essere eseguita da un fornitore autorizzato Pride o un tecnico qualificato, che dovrà osservare tutte le procedure descritte nel presente manuale.

I simboli riportati di seguito vengono utilizzati nel presente manuale e sulla carrozzina per identificare avvertenze e informazioni importanti. È molto importante leggerli e comprenderli completamente.



AVVERTENZA! La mancata osservanza delle procedure previste può provocare lesioni alle persone, danni ai componenti o malfunzionamento (simbolo nero su triangolo giallo con bordo nero).



OBBLIGATORIO! Queste azioni devono essere eseguite come descritto. La mancata esecuzione delle azioni obbligatorie può causare lesioni alle persone e/o danni alle apparecchiature (simbolo bianco su punto blu con bordo bianco).



VIETATO! Queste azioni sono proibite. Non devono mai essere eseguite e per nessun motivo. L'esecuzione di un'azione proibita può causare lesioni alle persone e/o danni alle apparecchiature (simbolo nero con cerchio rosso e barra rossa).

NOTA: Il presente manuale per l'utente è redatto sulla base delle ultime specifiche tecniche e sulle informazioni del prodotto, disponibili al momento della pubblicazione. Pride si riserva il diritto apportare modifiche qualora fossero necessarie. Qualsiasi modifica apportata ai nostri prodotti può generare lievi differenze tra le illustrazioni e le spiegazioni contenute nel presente manuale ed il prodotto acquistato. La versione più recente del presente manuale è disponibile sul nostro sito web.

NOTA: Questo prodotto è conforme alle direttive ed ai requisiti WEEE, RoHS e REACH.

NOTA: Questo prodotto soddisfa classificazione IPX4 (IEC 60529).

NOTA: Il La centralina R-net e le sue componenti sono stati fabbricati di lattice di gomma NON naturale. Per qualsiasi accessorio del mercato post-vendita si prega di consultare prima il produttore.

Informazioni sull'etichetta	8
Centralina R-net.....	9
Precauzioni Funzionamento della centralina R-net	9
Precauzioni Funzionamento della centralina R-net	9
Joystick	9
Tastiera	9
Tasto On/Off	9
Clacson.....	9
Pulsante Luci e LED Luci (Dotazione Opzionale).....	9
Pulsante Di Emergenza e LED Di Emergenza (Dotazione Opzionale)	9
Pulsante Selezione Modalità (Regolazione Attatori per Dotazione opzionale).....	10
Pulsante Profilo	10
Pulsante di indicazione di svolta a destra/sinistra e LED Degil Indicatori di svolta (Dotazione Opzionale).....	10
Pulsanti Aumento/Riduzione della Velocità	10
Indicatore di Stato della Batteria.....	10
Schermo LCD.....	11
Menu Principale	11
Pres a 3 pin del Caricabatterie/Programmatore	12
Blocco/Sblocco della centralina R-net	12
Regolazione degli attuatori.....	12
Modalità.....	13
Circuito di ripristino termico	14
Codici di errore	14
Cura e manutenzione	14
Temperatura	15
Garanzia	15

Simboli di sicurezza del prodotto

I simboli in basso sono utilizzati sulla centralina per identificare le avvertenze, le azioni obbligatorie e le azioni proibite. E' molto importante leggere e comprendere a fondo i simboli riportati.



Leggere e seguire le informazioni contenute nel manuale per l'utente.



Evitare l'esposizione a pioggia, neve, ghiaccio, salsedine o acqua stagnante. Mantenere e conservare in ambiente pulito ed asciutto.



Smaltimento e riciclo - Contattare il fornitore autorizzato Pride per le informazioni sulle corrette procedure di smaltimento e riciclo del prodotto e del relativo imballo.



Questo prodotto è stato collaudato ed approvato con un livello di immunità pari a 20 V/m.

Centralina R-net

La centralina R-net è un sistema di controllo elettronico modulare interamente programmabile per il funzionamento della carrozzina. È progettato per permettere all'utente di avere pieno controllo su movimento e velocità della carrozzina.

La centralina è stata pre-programmata per soddisfare le necessità di un utente abituale. La programmazione può essere impostata tramite un personal computer il cui software è fornito dal produttore della centralina oppure con un programmatore manuale, anch'esso fornito dal produttore.



AVVERTENZA! La programmazione della centralina può influire sulla velocità, l'accelerazione, la decelerazione, la stabilità dinamica e la frenata. Se programmata in modo errato o al di fuori dei limiti di sicurezza determinati dal professionista sanitario, può creare situazioni di pericolo. Solo il produttore della carrozzina, un suo rappresentante autorizzato o un tecnico specializzato dell'assistenza, possono effettuare la programmazione della centralina.

Precauzioni

Prima di utilizzare la centralina R-net, leggere quanto segue. Le presenti linee guide sono fornite a beneficio dell'utente per aiutarlo nell'uso in sicurezza del sistema della centralina.

- Spegnerne l'alimentazione della centralina durante il trasferimento sulla o dalla carrozzina.
- Seguire tutte le procedure ed osservare le avvertenze illustrate nel manuale per l'utente della carrozzina.

Funzionamento della centralina R-net

Joystick

Il joystick gestisce la direzione e la velocità di guida della carrozzina. Quando il joystick viene spostato dalla posizione neutra (centrale), i freni elettromagnetici vengono disattivati consentendo alla carrozzina di spostarsi. Quanto più il joystick viene allontanato dalla posizione neutra, tanto più veloce è lo spostamento della carrozzina. Quando il joystick viene rilasciato e riportato in posizione neutra, i freni elettromagnetici si attivano fino al completo arresto della carrozzina.

Tastiera

La tastiera è situata davanti al joystick. Ospita tutti i componenti necessari al controllo della carrozzina.

Tasto On/Off

Il tasto ON/OFF serve per l'accensione e lo spegnimento del sistema.



ATTENZIONE! Di fronte a una situazione di arresto di emergenza, rilasciare il joystick, quindi premere il tasto on/off per fermare la Carrozzina. Usare la massima cautela. La pressione del pulsante on/off può causare l'arresto improvviso della carrozzina.

ATTENZIONE! Spegnerne l'alimentazione quando si resta in posizione stazionaria per evitare movimenti involontari della carrozzina.

Clacson

Questo tasto attiva un avvisatore acustico.

Pulsante Luci e LED Luci (Dotazione Opzionale)

Il pulsante delle luci controlla i fanali anteriori e le luci di posizione posteriori. L'indicatore delle luci si illumina quando le luci sono accese. Premere una volta il pulsante per accendere le luci e premerlo di nuovo per spegnerle.

Pulsante di Emergenza e LED di Emergenza (Dotazione Opzionale)

Il pulsante di emergenza attiva entrambi gli indicatori di svolta contemporaneamente. Per disattivare le luci di emergenza premere nuovamente il pulsante. Il Led di emergenza si illumina quando le luci di emergenza sono in funzione.

Pulsante Selezione Modalità (Regolazione Attuatori per Dotazione Opzionale)

Il pulsante di selezione modalità viene utilizzato per dotazioni opzionali quali sistema di seduta elevabile o alzagambe elevabili elettronicamente. Per il funzionamento specifico del comando attuatori, consultare la “Regolazione degli Attuatori”.

Pulsante Profilo

Questo pulsante viene utilizzato per modificare il profilo di guida. La centralina R-net è programmabile fino a cinque (5) profili di guida. Il profilo di guida selezionato viene visualizzato sullo schermo LCD.

NOTA: I pulsanti aumento velocità/profilo e diminuzione velocità/ profilo vengono utilizzati per modificare il profilo di guida nelle centraline dotate di tastiera al LED.

Per modificare il profilo di guida:

1. Premere il tasto ON/OFF per accendere sia la carrozzina che la centralina.
2. Premere il tasto Profilo per selezionare il primo profilo successivo disponibile.
3. Una volta selezionato, si visualizzerà il profilo di guida desiderato dopo una pausa di alcuni istanti.

Pulsanti di Indicazione di Svoltata A Destra/sinistra e LED Degli Indicatori Di Svoltata (Dotazione Opzionale)

I pulsanti di indicazione di svoltata a destra/sinistra servono a commutare gli indicatori di svoltata corrispondenti. Quando l'indicatore di svoltata è attivato il LED corrispondente si illumina. Premere una volta il pulsante per attivare l'indicatore e premere nuovamente il pulsante per spegnerlo. E' possibile anche spegnere l'indicatore di svoltata selezionato premendo il pulsante dell'indicatore di svoltata opposto oppure premendo il pulsante di emergenza.

Pulsanti Aumento/Riduzione della Velocità

Sono due i pulsanti che regolano la velocità della carrozzina. Premere il tasto di aumento della velocità per aumentare la velocità della carrozzina ed il tasto di riduzione della velocità per ridurla. Nelle centraline dotate di schermo LCD la velocità massima dell'impostazione di velocità selezionata è visualizzata dall'indicatore di velocità massima. Lo schermo LCD permette di visualizzare anche la velocità di guida. Nelle centraline al LED, la velocità massima dell'impostazione di velocità selezionata è visualizzata dall'indicatore di velocità massima/profilo.

NOTA: Le impostazioni di velocità sono preimpostate in fabbrica. Se il rivenditore autorizzato modifica queste impostazioni, è consigliabile prendere nota delle modifiche apportate. Contattare il proprio rivenditore autorizzato per maggiori informazioni.

NOTA: Si raccomanda di impostare la velocità della carrozzina al minimo finché non si acquisiscono dimestichezza e familiarità con l'utilizzo della carrozzina.

Indicatore di Stato della Batteria

L'indicatore di stato della batteria si trova nella parte superiore dello schermo LCD. Si tratta di un display illuminato a 10 segmenti che segnala l'alimentazione della centralina e fornisce indicazioni sullo stato della batteria, della centralina e del sistema elettrico.

- **Luci rossa, gialla e verde sono accese:** Le batterie sono cariche, la centralina R-net ed il sistema elettrico funzionano correttamente.
- **Le luci rossa, gialla e verde lampeggiano lentamente:** Le batterie necessitano di essere ricaricate il prima possibile; la centralina R-net ed il sistema elettrico funzionano correttamente.
- **Le luci sono in modalità di ricarica voltaggio.** Le batterie sono in carica. Una volta completata la carica, scollegare il caricabatterie quindi spegnere e poi accendere di nuovo la centralina.
- **Le luci rossa, gialla e verde lampeggiano velocemente:** La centralina R-net ha riscontrato un problema. Fare riferimento ai “Codici di Errore”.

Schermo LCD (Dotazione Opzionale)

La centralina R-net fornisce all'utente informazioni di feedback di facile intuizione attraverso lo schermo LCD. La barra multicolore nella parte superiore dello schermo visualizza lo stato della batteria (vedere "Indicatore di stato della Batteria"). La parte centrale dello schermo è lo schermo di guida. La parte inferiore dello schermo visualizza il numero del profilo di guida selezionato ed eventuali messaggi. Il simbolo della tartaruga gialla sta ad indicare che le operazioni di guida sono limitate mentre il simbolo della tartaruga rossa sta ad indicare che le operazioni di guida sono inibite.

Nella **Figura 1** è indicata l'ora corrente (14:35 nel formato orologio 24 ore). La carrozzina sta operando con il profilo n. 1 e con il nome profilo "Indoor-Drive" alla velocità di 1,55 miglia orari. Lo stato di carica della batteria è al 75% circa.

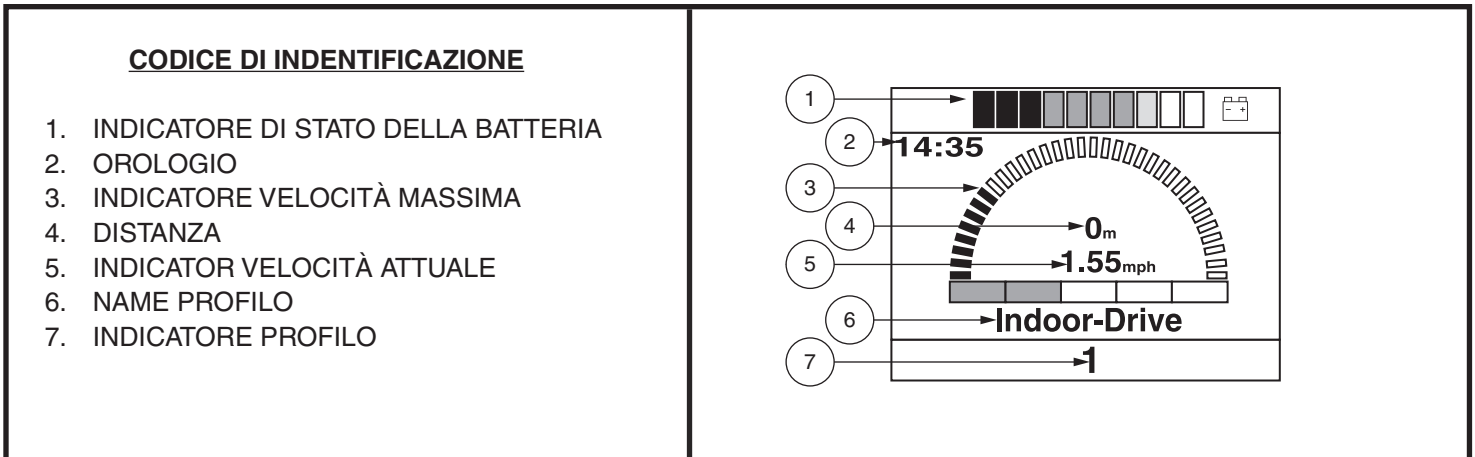


Figura 1. Schermo LCD

Menu Principale (Dotazione Opzionale)

Lo schermo del menu principale visualizza un elenco di impostazioni preferenziali regolabili dall'utente: impostazione dell'ora, orologio 12/ 24 ore, odometro, reimpostazione della misurazione del percorso, intensità della retroilluminazione, colore di sfondo, impostazioni Infra Rossi, se in dotazione.

Per effettuare una selezione dal Menu Principale:

1. Premere il pulsante ON/OFF per accendere la carrozzina e la centralina.
2. Premere e tener premuti contemporaneamente i tasti di aumento e diminuzione della velocità per visualizzare lo schermo del menu principale.
3. Spostare il joystick in avanti o indietro per selezionare un'opzione. Una volta selezionata l'opzione, spostare il joystick a destra o a sinistra per scegliere se attivare o disattivare una opzione oppure per accedere alla schermata delle opzioni delle impostazioni disponibili.
4. Quando la funzione desiderata appare evidenziata sulla schermata, spostare il joystick a destra per selezionare ed attivare quella funzione.
5. Per tornare alla schermata precedente spostare il joystick in avanti o indietro fino a selezionare la voce "Exit - Uscita" quindi spostare il joystick a sinistra per tornare alla schermata precedente.

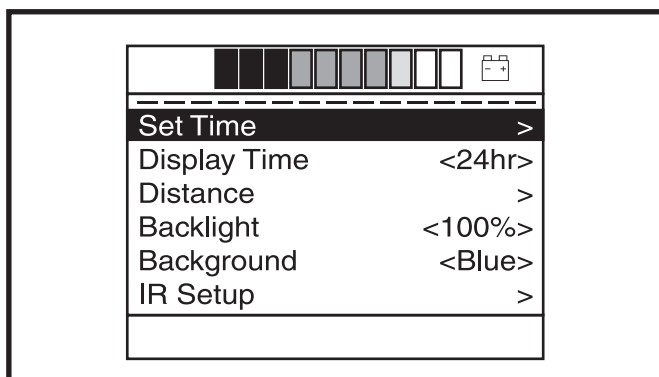


Figura 2. Schermata del Menu Principale

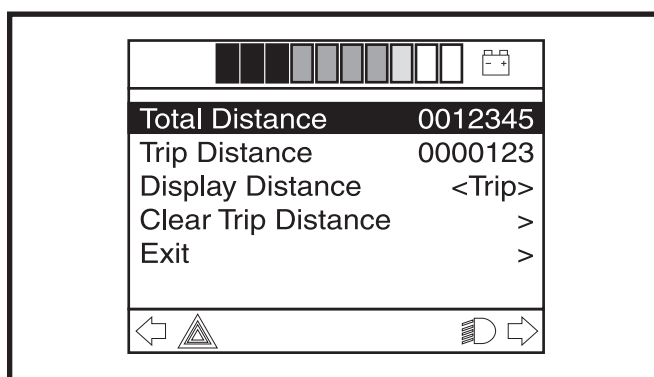


Figura 3. Schermate dei menu

Per impostare l'orario:

1. Premere il tasto ON/OFF per accendere sia la carrozzina che la centralina.
2. Premere e tener premuti contemporaneamente i pulsanti di aumento e di riduzione della velocità per visualizzare lo Schermo del Menu Principale. **Vedere figura 2.**
3. Spostare il joystick avanti o indietro fino ad evidenziare l'opzione di Impostazione dell'Orario, quindi spostare il joystick a destra o a sinistra per selezionare l'opzione.
4. Spostare il joystick a destra o a sinistra per selezionare l'opzione desiderata, quindi spostare il joystick avanti o indietro per apportare i cambiamenti desiderati.
5. Una volta effettuate tutte le necessarie modifiche, spostare il joystick a destra o a sinistra per selezionare l'opzione di Uscita, quindi spostare il joystick avanti o indietro per tornare alla schermata di guida.

Per reimpostare il chilometraggio:

1. Premere il tasto ON/OFF per accendere sia la carrozzina che la centralina.
2. Premere e tener premuti contemporaneamente i pulsanti di aumento e di riduzione della velocità per visualizzare lo Schermo del Menu Principale. **Vedere figura 2.**
3. Spostare il joystick avanti o indietro fino ad evidenziare l'opzione Chilometraggio, quindi spostare il joystick a destra o a sinistra per visualizzare le impostazioni del percorso.
4. Spostare il joystick avanti o indietro fino ad evidenziare l'opzione Azzera chilometraggio, quindi spostare il joystick a destra per effettuare la selezione dell'opzione.
5. Una volta effettuate tutte le necessarie modifiche, spostare il joystick avanti o indietro per selezionare l'opzione Uscita, spostare quindi il joystick a destra o a sinistra per tornare alla schermata precedente. Ripetere questo passaggio fino a tornare alla visualizzazione della schermata di guida.

Pres a 3 pin del Caricabatterie/Programmatore

È possibile utilizzare un caricabatterie esterno per ricaricare le batterie della carrozzina, utilizzando la presa a 3 pin posizionata nella parte anteriore della centralina R-net. Se utilizzate un caricabatterie esterno la corrente di carica non deve superare gli 8 ampere. Contattare il fornitore autorizzato per ulteriori informazioni.



AVVERTENZA! Solo caricabatterie con spina Neutrik NC3MX dovrebbero essere connessi alla presa del caricatore/programmatore esterno. Contattare il fornitore autorizzato per ulteriori informazioni.

NOTA: La presa può essere utilizzata anche per riprogrammare la centralina R-net contattare il fornitore Pride/Quantum Rehab per maggiori informazioni.

Blocco/Sblocco Della Centralina R-net

La centralina R-net dispone di una funzione che consente di bloccare la carrozzina onde impedirne l'utilizzo non autorizzato.

Per bloccare la centralina R-net:

1. Con la centralina accesa, premere e tener premuto il tasto ON/OFF. Dopo un (1) secondo, la centralina emetterà un segnale acustico.
2. Rilasciare il tasto ON/OFF.
3. Spostare il joystick tutto in avanti finché la centralina emette un beep.
4. Spostare il joystick tutto all'indietro finché la centralina emette un beep.
5. Rilasciare il joystick. Non dovrebbe più avvertirsi alcun segnale acustico.
6. A questo punto la centralina è bloccata.

Per sbloccare la centralina R-net:

1. Premere il tasto ON/OFF per accendere la centralina.
2. Spostare il joystick tutto in avanti finché la centralina emette un beep.
3. Spostare il joystick tutto all'indietro finché la centralina emette un beep.
4. Rilasciare il joystick. Dovrebbe avvertirsi un beep prolungato.
5. A questo punto la centralina è sbloccata.

NOTA: Qualora attraverso le procedure sopra indicate non fosse possibile bloccare o sbloccare la centralina, contattare il Rivenditore autorizzato.

Regolazione degli Attuatori

La centralina R-net può controllare accessori elettronici quali il sedile elevabile ed i poggiatesta attraverso l'utilizzo del selettore di modalità ed il joystick.

NOTA: La regolazione degli attuatori può variare a seconda della programmazione della centralina.

Per selezionare e regolare un attuatore:

1. Premere il tasto ON/OFF per accendere sia la carrozzina che la centralina.
2. Premere il tasto di selezione modalità per visualizzare la schermata degli attuatori. **Vedere figura 4.**
3. Spostare il joystick a destra per scorrere l'elenco degli attuatori disponibili. Gli attuatori disponibili saranno visualizzati sullo schermo LCD o sulla tastiera a prescindere dal fatto che si stia utilizzando la centralina o il comando accompagnatore.
4. Quando l'attuatore desiderato viene visualizzato spostare il joystick in avanti o all'indietro per effettuare la regolazione dell'attuatore.
5. Premere il tasto di selezione modalità fino a visualizzare la schermata di guida per tornare alla modalità di guida. Il profilo di guida verrà visualizzato per un breve istante prima di tornare allo schermo di guida.

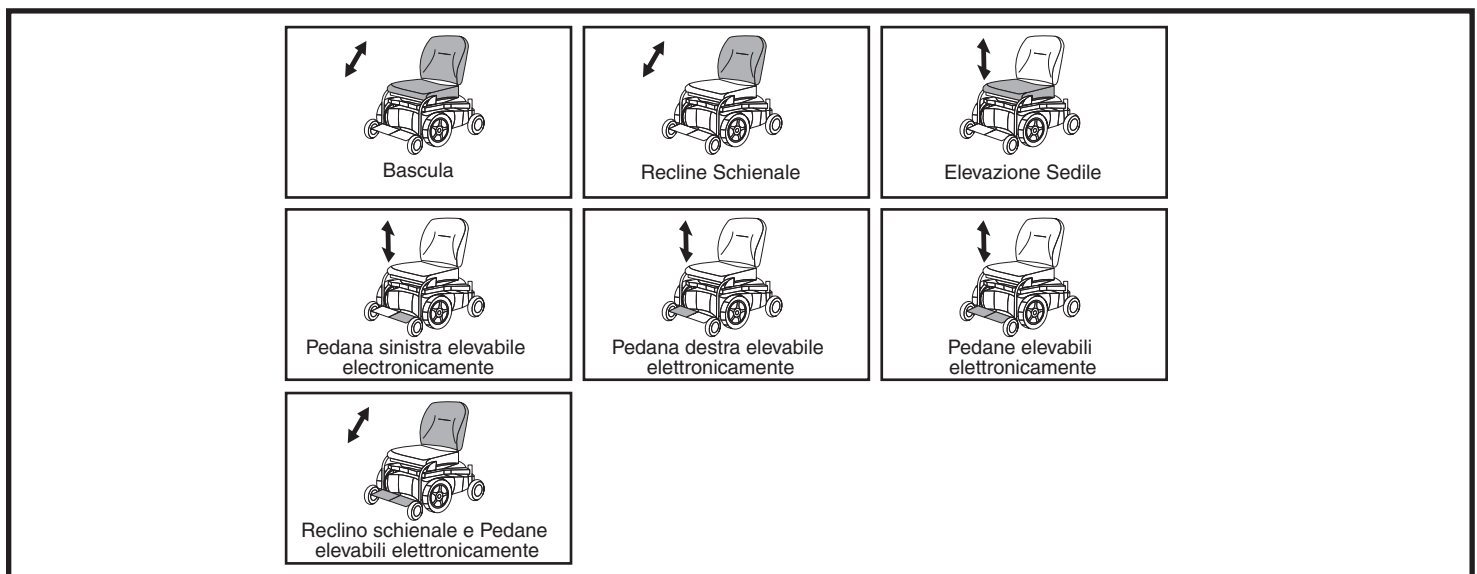


Figura 4. Schermate degli attuatori

Modalità Sleep

La centralina R-net dispone di una funzione di modalità "Sleep" che spegne automaticamente l'alimentazione se il joystick non viene utilizzato per un periodo di tempo preimpostato dalla programmazione della centralina. L'indicatore di stato della batteria lampeggia ogni 5 secondi per indicare che ci si trova nella modalità "Sleep". Per ripristinare l'alimentazione premere 2 volte il pulsante ON/OFF.

Circuito di ripristino termico

La centralina R-net è dotata di un circuito di ripristino termico. Il circuito monitorizza la temperatura della centralina che traduce, approssimativamente, la temperatura del motore. Nell'eventualità che la centralina si surriscaldi, l'intensità della corrente del motore (amperaggio) viene ridotta. Per ciascun grado al di sopra della temperatura normale, l'intensità della corrente del motore viene proporzionalmente ridotta con conseguente riduzione della "potenza" e quindi anche della velocità della carrozzina. Quando la centralina raggiunge il limite massimo di temperatura, l'intensità della corrente viene ridotta a zero e la carrozzina si ferma. Ciò permette il raffreddamento del motore e degli altri componenti elettrici. Una volta ripristinata la temperatura di sicurezza la carrozzina riprende il normale funzionamento.

Codici di errore

La centralina R-net è progettata con riguardo alla sicurezza dell'utente innanzitutto. E' dotata di un sistema di autodiagnostica per la ricerca di eventuali problemi che si attiva 100 volte al secondo. Se la centralina individua un problema all'interno dei suoi stessi circuiti oppure nel sistema elettrico della carrozzina, in base alla gravità del problema riscontrato può arrivare ad inibire il funzionamento della carrozzina stessa. La centralina è progettata per garantire la massima sicurezza dell'utente in condizioni di normalità. La tabella che segue identifica i singoli codici di errore diagnostico. I codici di errore vengono visualizzati come rapidi lampeggiamenti. Se visualizzate uno dei seguenti codici di errore o riscontrate qualsiasi altro problema sulla carrozzina, provate a spegnere e poi a riaccendere di nuovo la centralina. Se il problema persiste, contattate un rivenditore autorizzato Pride.

Lampeggi	Diagnosi e Soluzione
1	Le batterie necessitano di ricarica oppure c'è un problema di connessione delle batterie. Verificare i collegamenti delle batterie. Se le batterie sono collegate correttamente, provare a ricaricare le batterie.
2	C'è un problema di connessione al motore sinistro. Verificare i collegamenti del motore sinistro.
3	Il motore sinistro è in corto circuito. Contattare il rivenditore autorizzato Pride/Quantum.
4	C'è un problema di connessione al motore destro. Verificare i collegamenti del motore destro.
5	Il motore destro è in corto circuito. Contattare il rivenditore autorizzato Pride/Quantum.
6	E' stato inibito il funzionamento della carrozzina. Contattare il rivenditore autorizzato Pride/Quantum.
7	Errore del joystick. Assicurarsi che il joystick si trovi in posizione centrale (neutra) prima di accendere la centralina.
8	Errore nel sistema della centralina. Verificare che tutti i collegamenti siano ben saldi e che le batterie siano completamente cariche.
9	Errore nelle connessioni dei freni di stazionamento. Verificare i collegamenti del freno di stazionamento per controllare che siano ben saldi.
10	Voltaggio eccessivo della centralina. Solitamente questo errore è causato da una scarsa connessione della batteria. Controllare i collegamenti della batteria.

Cura e manutenzione

Per le istruzioni sulla pulizia e sullo smaltimento consultare il manuale per l'uso della carrozzina.

Temperatura

Alcune parti della carrozzina sono suscettibili di variazioni termiche estreme. Mantenere sempre la carrozzina a temperatura compresa tra -8°C e 50°C.

Garanzia

Fare sempre riferimento al Manuale della Vostra Carrozzina elettronica per informazioni specifiche relativamente alla garanzia del joystick.



USA

401 York Avenue
Duryea, PA 18642

Canada

5096 South Service Road
Beamsville, Ontario L0R 1B3

UK

32 Wedgwood Road
Bicester, Oxfordshire OX26 4UL
www.quantumrehab.co.uk

Australia

20-24 Apollo Drive
Hallam, Victoria 3803
www.quantumrehab.com.au

New Zealand

38 Lansford Crescent
Avondale
Auckland, New Zealand 1007
www.pridemobility.co.nz

Italy

Via del Progresso, ang. Via del Lavoro
Loc. Prato della Corte
00065 Fiano Romano (RM)
www.quantumrehab-italia.it

B.V.

Castricummer Werf 26
1901 RW Castricum
The Netherlands
www.quantumrehab.eu

www.quantumrehab.com

